

МЛЕКОПИТАЮЩИЕ
СОВЕТСКОГО
СОЮЗА



МЛЕКОПИТАЮЩИЕ СОВЕТСКОГО СОЮЗА

В ТРЕХ ТОМАХ

*Под редакцией
В. Г. Гептнера и Н. П. Наумова*

МЛЕКОПИТАЮЩИЕ СОВЕТСКОГО СОЮЗА

ТОМ ВТОРОЙ
(часть вторая)
ХИЩНЫЕ
(ГИЕНЫ И КОШКИ)

*Под редакцией
В. Г. Гептнера и Н. П. Наумова*

*Рисунки
А. Н. Комарова и Н. Н. Кондакова*

сторону. С этого момента по их следам пускают собак, которых до сих пор вели на поводках.

Собаки, пущенные по следу, быстро настигают тигренка и загоняют его под вывернутое с корнями дерево, валежник, в скалы и в другие укрытия. Подбежав к задержанному собаками зверю, охотники шестами с рогулиной на конце валят его на землю, прижимают к ней, связывают лапы ременными или веревочными петлями и надевают намордник, заготовленный заранее (К. Г. Абрамов, 1956).

Это обычный способ поимки тигра живым, но нередко зверя приходится брать иначе. Иногда остановленному зверю суют приклад винтовки, телогрейку или вещевой мешок, а пока он яростно на них бросается, другие ловцы наваливаются на зверя и, схватив его за загривок и лапы, прижимают к земле, после чего связывают (Шкляр, 1935; Реутов, 1957).

Поймав первого тигренка из выводка, оставляют одного охотника караулить его, остальные начинают преследовать других тигрят, пока не переловят весь выводок. Редко молодому зверю удается уйти от охотников. Так, группа приморских тигроловов с 1936 по 1957 г. обнаружила 17 выводков, в которых было 48 тигрят; из них поймали 45 (В. Абрамов, 1962).

О добычливости описанных способов ловли тигров можно судить и по следующим данным. С 1930 по 1940 г. только на Имане с притоками было поймано 40 тигрят и будто бы даже 9 взрослых тигров (Сысоев, 1955а). Известны охотники-тигроловы, поймавшие 21 и убившие 18 тигров (до 1935 г.). Один из тигроловов поймал за свою жизнь 36 тигров, другой поймал 16 и убил 8. Тигроловы из с. Лоумо с 1947 по 1955 г. поймали 24 тигра, из которых отдельные звери весили до 116 кг (тиграт ловят живыми до 3-летнего возраста включительно, когда они уже нередко весят более 100 кг).

В отдаленные времена среди народностей Дальнего Востока, а также в Китае, Вьетнаме, Японии, Монголии, Корее, Индии, Непале, Индонезии и других странах создались даже особый культ тигра. Изображения его наравне с изображением дракона были на предметах искусства во дворцах правителей, в фанзах земледельцев, в хижинах звероловов, на алтарях кумирен. На Алтае при раскопке Пазырыкских курганов, относящихся к V—IV вв. до н. э., найдено несколько реалистических изображений тигра, а также существ с туловищем тигра или его головой на теле орла или грифа (Руденко, 1953). Во дворце Топрак Кала в древнем Хорезме найдены изображения тигров (Толстов, 1951). На Дальнем Востоке в лесах в честь тигра и для его умиловствления звероловы и искатели женьшеня воздвигали кумирни.

У китайцев, удегейцев и некоторых других народностей особый мистический страх и почитание вызывал тигр, у которого темный узор на голове напоминал иероглиф «ван да», что значит «великий владыка» (рис. 91). По поверью, в нем жила душа известного правителя, искупающего свои грехи. Раньше удегейцы убивали тигра только в том случае, если он нападал на стойбище. Культ тигра (куты мафа) у этой народности примыкал к культу «хозяев» природы — тайги, вселенной. С тигром были связаны мифы тотемистического характера (Иванов, Левин и др., 1956). Культ тигра был ярко выражен и у орочей. Они убивали его только по законам родовой мести за растерзанных им сородичей. Особым почитанием тигр пользовался у нанайцев. С ним представители одного из родов связывали свое происхождение. Все эти поверья указывают на ту большую роль, которую тигр играл раньше в жизни народов Восточной Азии.

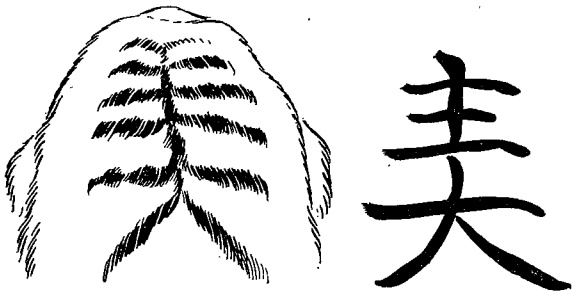


Рис. 91. Иероглиф «ван да» (справа) великий владыка, и подобный ему темный узор на голове тигра (рис. Н. Н. Кондакова)

Тигр как памятник природы и истории имеет огромную научную ценность, которая с каждым годом увеличивается из-за быстрого исчезновения этого зверя. Как вредитель тигр теперь не опасен, не опасен он у нас и для человека. Очевидно, нужно принять все меры к тому, чтобы не допустить полного истребления тигра. К таким мерам относятся полный запрет охоты на тигра и сильное ограничение ловли тигрят по всей территории СССР. В Хабаровском и Приморском краях всякая добыча тигров полностью запрещена с 1947 по 1954 г. В 1954 г. временно разрешили ловлю тигрят. В Приморском крае в 1956 г. стрельба и ловля тигров были запрещены в течение всего года и по всей территории края сроком на 5 лет. Тогда же за незаконную добычу тигра установлен штраф 5000 рублей (старыми деньгами). Еще раньше (1952 г.) в крае была запрещена охота на тигра. Запрет убоя и ловли тигров в Хабаровском и Приморском краях сохраняется до настоящего времени (1968 г.). Однако начиная с 1960 г. по специальным разрешениям выводки тигрят, хотя и в ограниченном числе, все-таки вылавливаются.

Меры по охране дальневосточного тигра дали положительные результаты. Сокращение его численности, наблюдавшееся в последний раз к началу 40-х годов текущего столетия, прекратилось на уровне около 120—140 особей (см. выше). В Таджикистане убой тигра в течение круглого года был запрещен лишь в 1957 г., но это запрещение опоздало.

Необходимо заключить международную конвенцию по охране тигра с пограничными государствами, в которых еще сохранился этот зверь (КНДР, Южная Корея, Китай, Афганистан, Иран). Нужно создать крупные заповедники для тигра в районах, пограничных с Корейской Народно-Демократической Республикой, Китайской Народной Республикой, Афганистаном и Ираном, расширить Сихотэ-Алиньский, Судзухинский и Супутинский заповедники (верховья Супутинки, берущей начало на хребте Дадянь-Шань в западных отрогах Сихотэ-Алиня). Необходимы заповедники в Биробиджане с целью охраны тигра в хребте Шуши-Покто, заказники в других местах, где еще сохранился тигр, для охраны в них копытных зверей, являющихся его добычей. Увеличению поголовья тигров может помочь и разведение их в наших зоопарках.

Выполнение перечисленных и других мероприятий позволит сохранить этого интереснейшего зверя в нашей фауне, в противном случае он через несколько лет будет истреблен совершенно.

Тигров охраняют и во многих зарубежных странах. В Китайской Народной Республике полностью запрещена охота на амурского тигра, населяющего северо-восточные провинции. В Корейской Народно-Демократической Республике также принимаются меры по охране тигра. В Индии тигра охраняют в заповедниках, а также в ряде долгосрочных заказников. В Бирманском Союзе тигра охраняют в нескольких долгосрочных заказниках. В Индонезии в заказнике в западной части Явы охраняется яванский тигр. (А. С.).

БАРС¹

PANTHERA PARDUS Linnaeus, 1758

1758. *Felis pardus*. Linnaeus. Syst. Nat., ed. X, p. 41. Египет.

1856. *Felis tulliana*. Valenciennes. C. R. Acad. Sciences, 42, p. 1039. Нинфи 40 км к востоку от Смирны (Измир), Малая Азия.

1857. *Felis orientalis*. Schlegel. Handl. d. Dierkunde, 1, p. 23, Корейский полуостров.

¹ Правильное название вида именно барс, а не леопард, которое в последние десятилетия усиленно стараются внедрить в нашу литературу. Слово барс живет в русском народном и литературном языке уже несколько столетий (по крайней мере, с XVI в.) и с самого начала название принадлежало кавказским барсам, т. е. именно *P. pardus*. Среди русского населения оно распространено по всему Кавказу. Только на территории Кавказского заповедника в конце XIX в. среди егерей появилось слово «пантер», зане-

1862. *Leopardus japonensis*. Gray. Proc. Zool. Soc. London, p. 262. Северный Китай (в оригинальном описании указан для Японии, где барса нет и не было).
1867. *Felis fontanieri*. Milne-Edwards. Ann. Sc. Nat. Zool. 8, p. 375. Близ Пекина.
1867. *Leopardus chinensis*. Gray. Proc. Zool. Soc. London. Горы к западу от Пекина. Non *Felis chinensis* Gray, 1837.
1878. *Felis leopardus*. Sclater. Proc. Zool. Soc. London, p. 289. Персия (?).
1903. *Felis villosa*. Bonhote. Ann. Mag. Nat. Hist., 11, p. 475. Амурский залив.
1904. *Felis pardus grayi*. Trouessart. Cat. mammalium, p. 268. Новое имя для *chinensis* Gray.
1914. *Leopardus pardus ciscaucasicus*. Satunin. Consp. Mamm. Imp. Ross., 1, p. 159. Сатунин. Определитель млекоп. Росс. Имп., I, стр. 159. «Лесная область сев.-зап. Кавказа (горной полосы Кубанской области)».
1927. *Panthera pardus saxicolor*. Pocock. Ann. Mag. Nat. Hist., Ser. 9, 20, p. 213. Астрабад, Иран.
1959. *Panthera pardus dathei*. Zukovsky. Zool. Garten, 24, p. 348. Сандабад к юго-востоку от Шираза, Южный Иран.
1964. *Panthera pardus transcaucasica*. Zukowski. Zool. Garten, 28, № 4, p. 158. «От Грузии до Армении и Азербайджана» (sic! В. Г.). (В. Г.).

Диагноз

Окраска желтых и рыже-желтых тонов с небольшими черными пятнами, образующими кольцевые фигуры со светлой серединой, и одиночными. Длина тела менее 160 см, кондиллобазальная длина черепа менее 250 мм, длина верхнего хищнического зуба менее 29, но более 21 мм. (В. Г.).

Описание

Размеры крупные. Будучи по величине значительно меньше тигра и льва, барс вместе со снежным барсом (ирбисом) и гепардом больше всех остальных наших кошек и один из самых крупных видов семейства (рис. 92).

Тело вытянутое на невысоких ногах, очень гибкое, легкое и стройное, с длинным хвостом (его длина больше половины длины тела) и относительно небольшой округлой головой. Лоб выпуклый, лицевые части вытянуты умеренно, уши невысокие, закругленные, поставлены широко. Глаза небольшие, с круглым зрачком. Гривы или удлиненных волос на верху шеи и на щеках (баков) нет — мех очень равномерной длины по всему телу и относительно короткий и плотно прилегающий, не пышный даже в зимнее время. Это частью и определяет стройность зверя. Вместе с тем тело барса очень сильное и мускулистое с мощными широкими передними лапами.

сенное в эпоху великокняжеских охот из Петербурга. Барсом русские люди звали и зовут зверя и по всей Туркмении и на нашем Дальнем Востоке и в Северо-Восточном Китае (б. Маньчжурии). Это название употребляли классики нашей зоологии XVIII, XIX и начала XX века (С. П. Огнев, например); употребляют и многие компетентные современные авторы. Оно издавна входит в словарь нашего литературного языка и именно для *P. pardus* («...как барс пустынный, зол и дик...», «...пустыни вечный гость — могучий барс...» Лермонтов; «Носящий барсову шкуру» и т. п.).

Уже давно — в XVIII в., как об этом свидетельствует Паллас (1811), но, очевидно, и раньше, в Сибири, а затем в Семиречье и в Средней Азии слово барс в народном употреблении прилагается и к ирбису (*Uncia uncia*). По сходству обоих видов это вполне естественно и такое бывает часто. Впрочем, в пушной торговле в XVII в. поминались и «ирбизы». В новое время (XIX — начало XX в.) в нашей зоологической литературе за *U. uncia* укрепилось название снежный барс (по смыслу оно идентично английскому, немецкому и французскому) и ирбис (с тюркского и монгольского). Термин барс, естественно, как был, так и остался за *P. pardus*.

Переносить название барс на ирбиса, а для барса вводить новое название леопард нет смысла и никаких научных оснований — ни зоологических, ни филологических, как нет и практического удобства. Это только приводит к недоразумениям, совершенно запутывает неспециалистов и недопустимо засоряет язык. (В. Г.).



Таблица 1. Кавказский барс, *Panthera pardus* L. (рис. А. Н. Комарова)

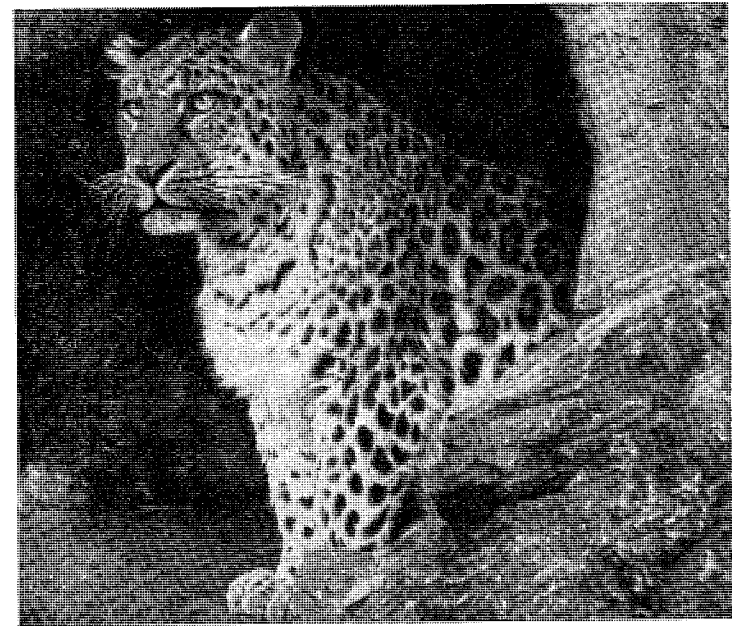


Рис. 92. Дальневосточный барс, *Panthera pardus orientalis* Schleg. Вильнюсский зоопарк (фот. Б. Б. Марма)

«Волосной покров низкий, грубый и редкий. На спине на 1 см^2 около 3 тыс. волос, на 1 кроющий приходится всего 4 пуховых. Для барса характерна разница в длине и толщине черных (на пятнах) и желтых волос, причем первые (как у всех пушных зверей) тоньше и длиннее. Желтые направляющие волосы имеют длину 30 мм и толщину 121 мк, черные—40 мм и 96 мк. Длина желтых остевых волос (4 категории) 26, 25, 24, 22 мм, толщина 109, 92, 56, 37 мк, черных соответственно 30, 31, 29, 27 мм и 89, 64, 57, 49 мк; длина желтых пуховых волос 20 мм, толщина 21 мк, черных 24 мм и 32 мк» (Б. Ф. Церевитинов; экз. из Средней Азии). Разница между летним и зимним мехом у разных подвидов различна, но относительно небольшая. У амурских барсов длина волос на спине летом 20—25, зимой — 50 мм.

Для окраски барса характерен общий светлый основной фон желтых или рыже-желтых тонов с черными пятнами. Эти пятна двух типов — сплошные или представляющие собой кольцевые фигуры («розетки»). В центре последних имеется светлое поле, по окраске более или менее соответствующее цвету основного фона меха. Черное кольцо может быть цельное, но обычно оно прервано в 2—5 местах, т. е. состоит из сгруппированных в кольцо 2—5 отдельных пятен. Поперечных (вертикальных) полос нет, но иногда на спине отдельные пятна сливаются в короткие продольные полосы. Очертания пятен резкие.

Общий тон окраски фона изменчив индивидуально и географически, меняется и по сезонам. У барсов нашей страны он изменяется от довольно тусклого светло-желтого или желтовато-сероватого до яркого желтовато-рыжего с золотистым тоном, но может быть светло-серым и почти белым, белесым. Окраска наиболее интенсивна на спине, частью по верху шеи и головы. На боках она постепенно светлеет и теряет желтые и рыжие тона, а на брюхе, по внутренним сторонам конечностей, на горле и по низу шеи, на концах ног, по низу хвоста, в концевой половине его и по верху становится белой. Контраст между окраской хребтовой части и остального корпуса различен и зависит от общей интенсивности окраски. У светлых форм он слабее, у рыжих резче.

Степень и характер пятнистости изменчивы. Обычно пятна имеют чисто-черный цвет, но могут быть и буроватыми. Меняется и интенсивность пятнистости, т. е. общее число и густота расположения пятен. Изменчивы размеры и

форма сплошных пятен, размеры и строение кольцевых пятен, в смысле числа составляющих элементов, округлая или вытянутая их форма, относительное число их в общем узоре шкуры и размещение по телу, а также цвет их внутреннего поля (соответствует цвету желтого фона шкуры или темнее) и т. п. Передняя часть морды лишена пятен, лишь в области вибрисс имеются небольшие темные отметины и темное пятно находится на нижней губе в углу рта. На щеках, на лбу, между глазом и ухом, по верху и бокам шеи разбросаны разной величины, но в общем мелкие сплошные черные пятна; по верху шеи они несколько удлинены. Уши с тыльной стороны черные.

Кольцевые пятна расположены на спине и боках, причем по хребту они обычно принимают вытянутую форму или образуют узор из вытянутых кольцевых и вытянутых больших сплошных пятен. Иногда отдельные пятна сливаются в небольшую продольную полосу. Кольцевые пятна, как правило, состоящие из нескольких частей, имеют диаметр до 50—65 мм и располагаются по всему боку, по верху лопаток и по бедру или по верху бедра. Если на боках кольцевые пятна спускаются до брюха и обычно составляют преобладающий тип пятна (одиночные располагаются ниже), то размещение их по плечам и на бедрах более изменчиво. Так, на лопатке и передней конечности они могут быть наравне со сплошными пятнами развиты хорошо и даже спускаться до локтя или же их нет даже на лопатке. Они могут также занимать всю область бедра или только верхнюю часть ее. Сплошные пятна располагаются на всех тех частях корпуса, где нет кольцевых, но также примешаны в большем или меньшем, иногда большем числе к кольцевым. На боках ближе к хребту их мало, к брюху — больше. Конечности и живот покрыты сплошными пятнами. Пятна на наружной стороне ног наверху крупные, книзу становятся меньше и на кисти и ступнях представляют собой мелкие крапинки.

Хвост сверху, частью и снизу покрыт крупными кольцевыми или сплошными пятнами. Вибриссы состоят из черных, белых и наполовину черных — наполовину белых упругих волос длиной до 110 мм. Когти светлого воскового цвета, сильно сдавлены с боков, круто изогнуты, очень острые; их длина по наружной дуге достигает 55 мм (передняя лапа). На задних ногах когти меньше и не столь остры.

Сезонный деморфизм в окраске и характере меха наших барсов выражен хорошо, хотя не у всех форм одинаково. При длине волос зимой до 50 мм резкость пятнистого узора, однако, сохраняется почти, как летом. Цвет основного фона зимой бледнее и тусклее, чем летом, однако у ярко окрашенных барсов довольно ярк и зимой. У бледных форм он может быть даже белесым, похожим на окраску ирбиса.

Индивидуальная изменчивость окраски в общем ограничивается изменениями в интенсивности окраски основного фона и в указанных вариациях пятнистого узора. Для некоторых форм указывалось существование двух наглядно отличающихся типов окраски — более тусклого и более яркого, не связанных или почти не связанных переходами (Флеров, 1935; Цуковский, 1959; см. «Географическая изменчивость»¹). Тех цветовых макромутаций в характере пятнистости, которые описаны для Индии (Покок, 1941), у нас неизвестно. Меланистов («черная пантера»), достаточно обычных в некоторых частях Южной Азии (Сикким, Непал — *P. p. pernigra* Hodg., Ява — *P. p. melas* G. Cuv.), в пределах СССР нет или они представляют собой исключительную редкость². Молодые барсы имеют очень светлый основной тон меха — желто-белесый на спине и белесый на боках. Окраска пятен бурая или буро-каштановая, как и тыльной стороны уха. Пятнистость, однако, очень частая, отчего животное выглядит довольно темным.

¹ Это, однако, не двухфазность окраски, но крайние типы флюктуирующей изменчивости. Видимое отсутствие или редкость переходных особей объясняется отсутствием больших серий шкур в музее.

² Есть одно сообщение (Флеров, 1935), относящееся к южному Таджикистану, однако не исключено, что оно могло относиться и к снежному барсу.

Отсутствие меланистов в среднеазиатской и кавказской частях ареала, вида, особенно в первой, отличающейся аридностью климата, вполне закономерно.

Географическая изменчивость окраски выражается в изменении тона и интенсивности цвета основного фона (от очень светлого серовато-белесого или бледно-желтого до яркого и насыщенного красновато-рыжего) и в ряде деталей характера пятнистого узора (см. «Географическая изменчивость»).

Череп барса отличается от черепа тигра значительным числом особенностей (см. описание тигра) и прежде всего размерами. Даже у самых старых зверей он имеет менее резкие «общехищнические» черты и его облик более «кошачий» (см. характеристику семейства). У барса относительно меньше межглазничное и заглазничное сжатия, более вздута мозговая коробка, меньше разведены скулы, относительно меньше развиты лицевые части и т. п.

Череп барса характеризуется следующими особенностями. В целом он относительно массивный, довольно вытянутый, с нешироко расставленными скуловыми дугами и довольно низкий. Верхняя линия профиля от наиболее высокой точки в межглазничной области кзади идет относительно полого, кпереди от нее образует более крутую дугу. Лобная площадка почти плоская или со слабой продольной впадиной. Гребни, особенно сагиттальный и затылочный, развиты сильно (рис. 93).

Роstralная ширина (над клыками) у взрослых зверей шире заглазничного сжатия и более или менее равна межглазничной ширине. Скуловые дуги тяжелые, скуловой отросток височной кости доходит до основания заглазничного отростка скуловой кости. Передне-верхний отросток скуловой кости не доходит до слезного отверстия. Нижне-передний край орбиты слабо утолщен и округло затуплен сверху. Подглазничное отверстие довольно большое — его наибольший диаметр превышает ширину костной перемычки между ним и краем глазницы. Носовые кости удлиненные, более или менее равномерно суживающиеся кзади.

Твердое небо относительно узкое и вытянутое — его ширина значительно (на 35—50%) короче длины. Задний край костного неба в межкрыловидной впадине посредине (по шву между небными костями) несет небольшой приотростренный выступ.

Слуховые барабаны (рис. 23) относительно крупные, сильно вздутые, с более или менее гладкой поверхностью. Передняя камера (р. *ectotympanica*) невелика, занимает значительно меньше половины объема всего барабана. Ее граница (обычно заметна плохо) сдвинута в передне-боковом направлении. Передний край барабана не доходит до челюстной сочленовной ямы и засочленовного отростка на значительное расстояние — не менее половины ширины межкрыловидной впадины. Расстояние между внутренними стенками слуховых барабанов больше ширины межкрыловидной впадины. Яремное отверстие большое. Парокципитальные отростки массивные, на всем протяжении плотно прилегают к задней стенке слухового барабана и не образуют свободного крючковидного выступа.

Клыки относительно тонкие у основания, но длинные и острые. На передне-наружной части верхнего хищнического зуба дополнительной пятой вершины нет.

Половые различия выражаются в меньших общих размерах и более легком строении черепа самок. У самцов в связи с гораздо более сильным развитием жевательных мышц вся мозговая коробка более сжата. Передняя часть мозговой коробки, ее заглазничный перехват («талиа») удлинена и сжата сильно — ее поперечник («заглазничная ширина») приблизительно равен межглазничной ширине. У самок этот перехват обычно короток и сжатие здесь меньше — ширина этой области больше межглазничной ширины. Гребни, особенно сагиттальный и затылочный, развиты меньше, зубы в целом несколько слабее, клык короче и тоньше, диаметр его лунки меньше, и она не столь глубока (Покок, 1941; по индийским зверям)¹.

¹ Половые различия в черепе могут быть значительны. При недостаточном и недостаточно хорошо датированном материале это иногда приводило к ошибочным систематическим заключениям.

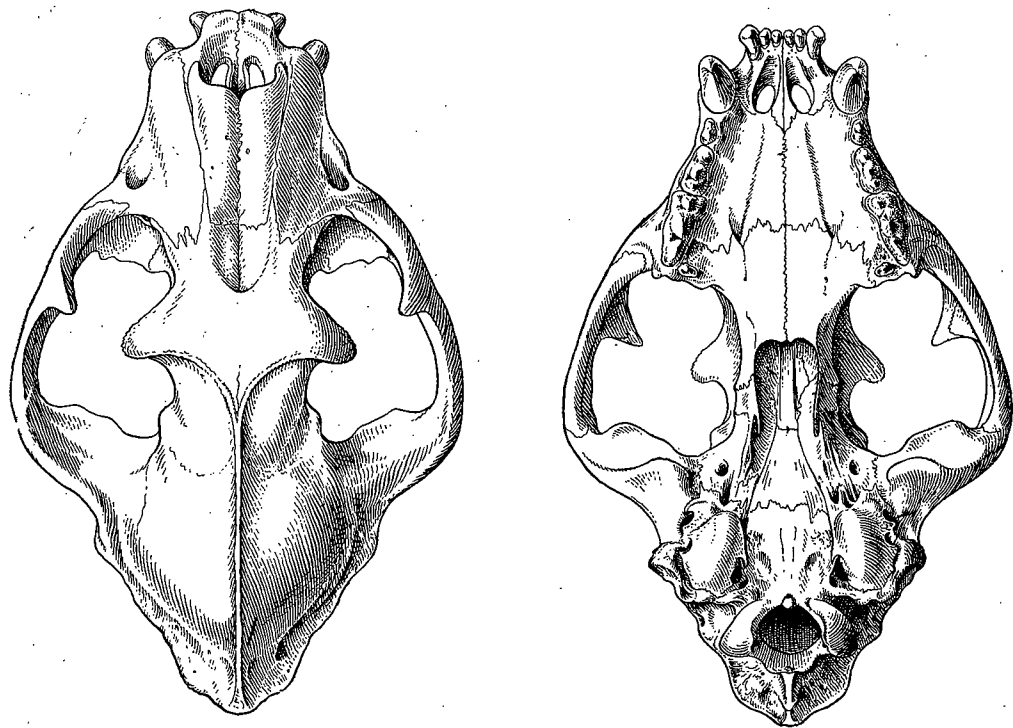
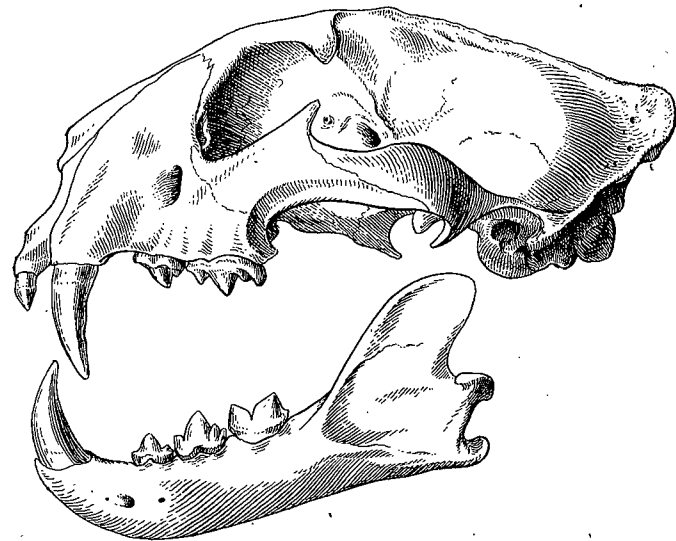


Рис. 93. Череп барса, *Panthera pardus ciscaucasica* Sat. № S 51945 ЗММУ. Копетдаг, 1935 г. (рис. Н. Н. Кондакова)

Возрастные изменения черепа таковы же, как у тигра — у молодых зверей череп с относительно короткой и широкой вздутой мозговой капсулой, небольшими лицевыми частями, не широко разведенными скуловыми дугами, нерезким межглазничным и особенно заглазничным сужением и без гребней или со слабо развитыми гребнями. С возрастом череп удлиняется.

Возрастные изменения черепа барса существенно отличаются от таковых тигра тем, что амплитуда их меньше, т. е. контраст морфологии ранних и конечных стадий постнатального развития черепа меньше. Это объясняется указанным несколько более «кошачьим» строением черепа барса и как бы выпадением тех конечных стадий матурации, которых достигает тигр. Барс начинает тот процесс, который все больше развивается в дальнейшем ряду видов семейства и приводит в конце концов к тому, что контраст ранних и поздних возрастных морфологических стадий становится очень мал.

Географические изменения в строении черепа известны мало и сводятся, по-видимому, главным образом к изменению в общих размерах.

Данных о размерах барсов, обитающих в нашей стране, очень мало и имеющиеся¹ не исчерпывают изменчивость в этих признаках. Длина тела (самца и самки) 120—171 см, длина хвоста 75—102 см, длина задней ступни 24—26 см (4 экз.), высота уха около 7,5—8,0 см, высота в плечах 50—78 см. Вес взрослых 32—60 кг².

Возможно, что вес может достигать 75 кг (Строганов, 1962). Однако указания на 117 и даже 130 кг (Байков, 1927, 1929), вошедшие частью в литературу (Огнев, 1935), явно ошибочны (см. ниже). Это тем более ясно, что они относятся к некрупной дальневосточной форме (экз. из Северо-Восточного Китая) и к зверям, хотя для данной страны и рекордным, но по своим линейным размерам укладывающимся в амплитуду изменчивости вида (длина тела 145 и 151 см)³. «Очень жирный» самец, убитый близ Судзухинского заповедника 12/VIII—1945 г. при длине тела 128 см имел вес всего 44 кг (Г. Ф. Бромлей). Известный максимум для амурского барса из пределов нашей страны 48 кг. Два амурских барса — самцы «средней величины» и «средней упитанности», убитые в феврале и марте 1927 г. близ Владивостока, весили 32,2 и 32,8 кг (Огнев, 1935). Вес, очевидно, крупной самки из Северо-Восточного Китая 42,5 кг; другие два экземпляра (самка и самец) весили 25 и 29 кг (Шоу, 1958). 60 кг — вес барса с Копетдага, где водится, по-видимому, более крупная форма⁴.

Для сравнения размеров наших барсов с индийскими зверями (*P. p. fusca* — вся Индия, кроме Кашмира, Непала, Сиккима и Белуджистана; Цейлон) показательны следующие цифры. Длина тела четырех крупных самцов из Индостана 137, 130, 128, 128 см; длина хвоста 84, 84, 76, 92 см (Покок, 1941). Средние размеры 11 самцов с Цейлона: длина тела 126,5 см, длина хвоста 85,9 см, высота в плечах 64,3 см, вес около 56,34 кг (124,1 англ. фунта). Самый крупный цейлонский самец («исключительно великолепный» экз., наибольший из известных) — длина тела 142 см, длина хвоста 96,5 см и вес около 77,2 кг. Средние размеры 7 самок с Цейлона — длина тела 104,7 см, длина хвоста 77,5 см, вес 29 кг. Самая крупная самка — длина тела 114 см, длина хвоста 84 см (общая длина 198 см) и вес 44 кг (Филлипс, 1935). Наибольшая длина черепа 5 взрослых самцов из Индии 232—250 мм, кондилобазальная 207—221 мм, 6 самок соответственно 177—201 и 159—185 мм (Покок, 1941).

Наибольшая длина черепа самцов 193—256 мм, самок 180—218 мм; кондилобазальная длина самцов 186—223 мм, самок 170—188 мм; скуловая ширина самцов 123—172 мм, самок 116—135 мм; ширина морды над клыками самцов 53—65 мм, самок 47—53 мм; длина верхнего ряда зубов самцов 65—79 мм, самок 60—68 мм. (В. Г.)⁵.

¹ По Диннику, 1914; Сатунину, 1915; Билькевичу, 1924; Байкову, 1927; Огневу, 1935; Строганову, 1962; материалам, предоставленным Г. Ф. Бромлеем, Н. К. Верещагиным, А. Г. Панкратьевым и А. А. Слудским и коллекциям ЗММУ и ЗМАН.

² В эти измерения, снятые «в мясе», укладываются все опубликованные у нас цифры, полученные по шкурам или чучелам, кроме одного — 183 см для кавказского барса (шкура из Ленкорани; Сатунин, 1915).

³ Сведения Н. А. Байкова о размере и весе барсов Северо-Восточного Китая крайне противоречивы. Так, кроме приведенных, указан вес до 160 кг («10 пудов»), обыкновенно 96 кг («6 пудов»; 1915). При этом указывается длина вообще до 155 см и длина хвоста не более 86 см, однако здесь же (1927) указывается размер 95 см.

⁴ «Крупный самец до 7 пудов весом» (112 кг) отсюда (Билькевич, 1924) — откровенное преувеличение.

⁵ По литературным данным и материалам ЗММУ и ЗМАН (Н. К. Верещагин) и по данным, предоставленным А. Г. Панкратьевым (Владивосток) и Н. И. Ишадовым (Ашхабад).

Если лев и тигр очень близкие виды, то барс значительно удален от них. Систематически он близко связан с ягуаром (*P. onca*). На это указывает как характер рисунка меха, так и краниологические особенности. В этой паре видов барс более специализированная форма (Хальтенорт, 1937), т. е. наиболее прогрессивный вид рода. Однако возможно, что барс к тигру ближе, чем ягуар, который таким образом завершает ряд специализации в роде (лев — тигр — барс — ягуар; Царапкин, 1939; см. также выше характеристику рода и «Систематическое положение» тигра). Во всяком случае в черепе барса сравнительно с черепом тигра и льва явно выражены черты утраты указанного «общехищнического» типа и значительный шаг в направлении развития специфического кошачьего типа. (В. Г.).

Географическое распространение

Лесные, частью лесостепные (саванна) и горные области Африки и Южной, Передней и южной половины Восточной Азии.

Ареал в СССР представляет собой северную окраину видовой ареала и состоит из трех отдельных частей — кавказской, среднеазиатской и дальневосточной, соединяющихся на юге вне пределов СССР. Среднеазиатская часть, в свою очередь, разбита на несколько отдельных участков (рис. 94).

На Кавказе ареал (восстановленный) занимает, в сущности, всю страну, кроме степных пространств (рис. 95). Барс встречался как в лесистых горах и предгорьях, так и в пустынных безлесных горах. На западе ареал начинался у Туапсе, возможно и несколько западнее, однако, вероятно, не доходил до Новороссийска. Пересекая на этом меридиане западные отроги Главного Кавказа, граница ареала, захватывая северные предгорья, идет на восток и юго-восток до восточной оконечности хребта — к Буйнакску и Махачкале. В предгорьях барс был связан с лесами, и там, где эти леса выходили на равнину или спускались до очень низких уровней, он распространялся вместе с ними. Так, на западном Кавказе барс известен из станицы Самурской, пос. Елисаветпольского и некоторых других мест к югу и юго-западу от Майкопа, в среднем — в районе Орджоникидзе (Владикавказ), на восточном — у Евдокимовского на Аргуни, близ самого города Махачкалы (Агач-аул) и у Карабудахкента и Губдена к юго-востоку от Махачкалы¹.

По Главному Кавказу барс встречался до верхней границы леса и даже выше. На южном склоне он спускался до подножья гор и, как на северном, выходил и на равнину. В восточной части хребта звери, в частности, встречались в долине Алазани у Лагодех, Закатал и Нухи, в западной отмечены у Адлера, Сочи и Туапсе и на Бзыби. Таким образом, зверь здесь спускался к морю (рис. 95).

В Закавказье ареал барса занимал всю горную область Малого Кавказа, в том числе в западном Закавказье пространства между Рионом и Курой и Понтийский хребет в самой южной части побережья (Сатунин, 1915)². На обитание

¹ Шкуры барсов, продававшиеся в Кизляре в XVIII в. (Паллас, 1811), вероятнее всего, были привезены с гор, однако нельзя считать невозможным, что из лесов предгорий барсы могли заходить и в леса долины Терека, которые в старину были гораздо больше, чем теперь, были тесно связаны с лесами предгорий и гор и изобиловали копытными. Вообще же сведений о давних временах (до XIX в.) по Кавказу, в сущности, нет, но несомненно, что барс на Северном Кавказе встречался везде, где были леса. Весьма вероятно, что в отдаленные времена (до появления русских) зверь на Кавказе вообще был распространен гораздо шире, чем описано. Частью, как и в новейшее время, по периферии или в равнинах Восточного Закавказья это были заходы, однако для прошлого отличить такие случаи от более или менее нормального постоянного обитания в качестве редкого зверя невозможно.

² Под Понтийским хребтом понимается самая северная оконечность этого хребта к югу от Батума, в то время входившая в состав России.

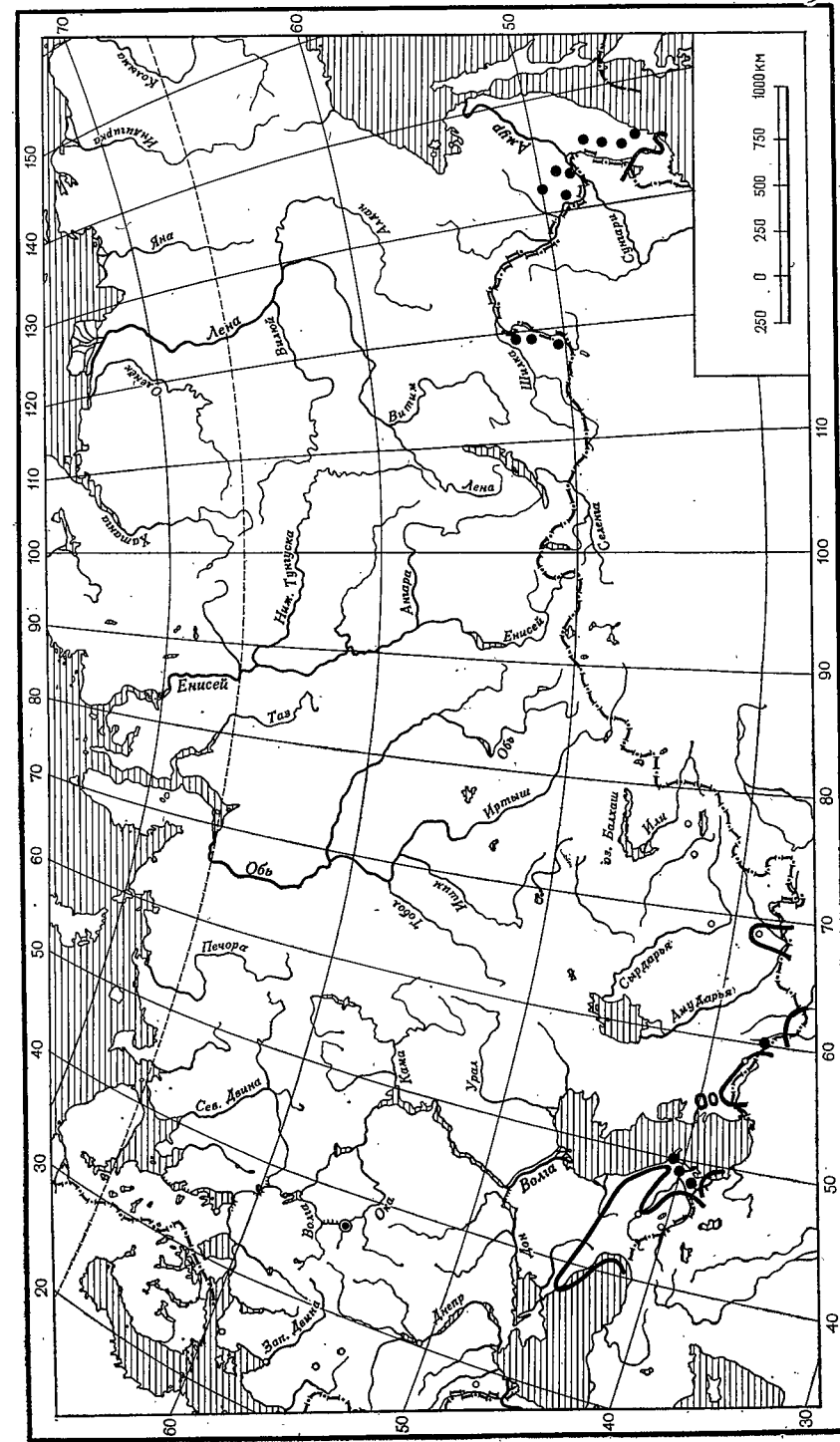


Рис. 94. Восстановленный ареал барса, *Panthera pardus* L., в СССР. Точки — некоторые места дальних заходов (подробнее см. рис. 95, 96, 97). В. Г. Гейгнер

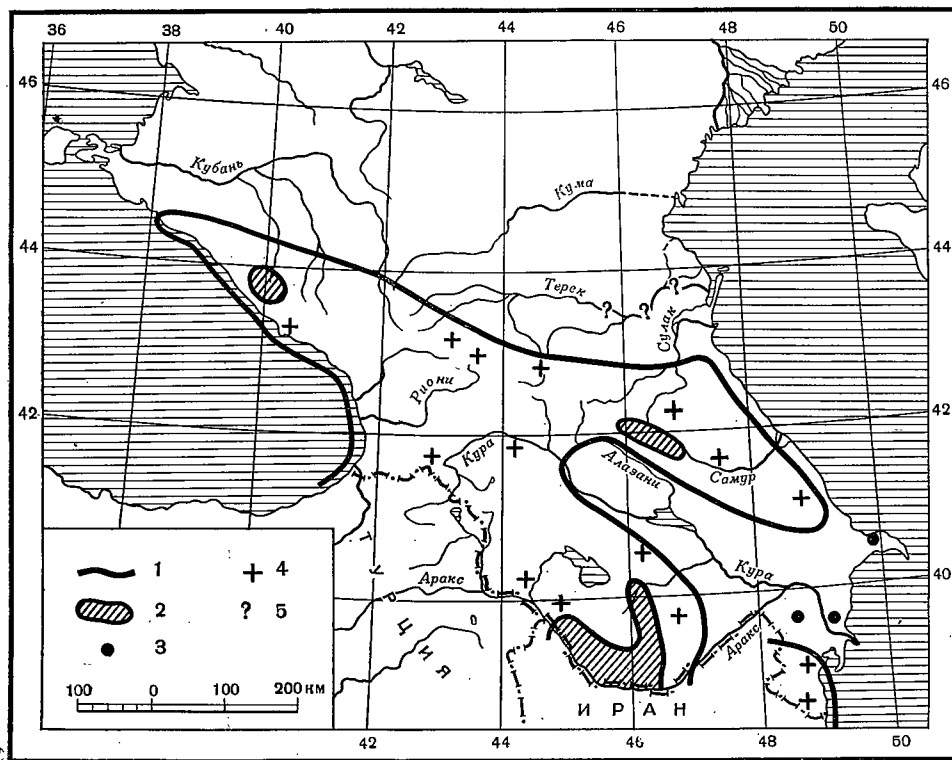


Рис. 95. Ареал барса, *Panthera pardus ciscaucasica* Sat. на Кавказе:

1 — вероятная граница восстановленного ареала за историческое время, 2 — области более или менее регулярного, местами очень редкого, пребывания барса к 1950 г., 3 — заходы барса в степи, 4 — некоторые места добычи отдельных бродячих зверей в 30—50-х годах вне территорий, обозначенных 2, 5 — возможное обитание на Тереке в XVIII в. и раньше. В. Г. Гептнер

барса в низменных болотистых и лесистых пространствах Колхидской низменности прямых указаний нет, однако, несомненно, он там водился, хотя, возможно, в связи с малочисленностью дичи был редок. В ареал входят также Талыш и Ленкоранская низменность.

В степной части восточного Закавказья барса, по-видимому, не было. Однако бродячие звери появлялись и в безлесных степных и полупустынных равнинах вдали от гор. Известен заход в конце XIX в. к Сальянам (Радде, 1899), в 1946 г. в густо населенную часть Апшеронского полуострова (Бильгя в 25 км к востоку от Баку; Джафаров, 1946), заходы в «камышы центральной Мугани» (Верещагин, 1959) и т. п.

К 50—60-м годам XX в. ареал барса на Кавказе сильно сократился, численность зверя ничтожна, и фактически он на грани полного исчезновения. Это объясняется прямым преследованием зверя, который никогда не был особенно многочисленным. Быстрое и неуклонное исчезновение барса, особенно на Большом Кавказе, падает главным образом на последние 80—100 лет, особенно на последние десятилетия, хотя еще в конце XIX в. он встречался почти по всему Кавказу. Даже организация Кавказского заповедника в 20-х годах не остановила падения численности барса на западном Кавказе.

В 30—50-х годах барсы, хотя и крайне редко, но еще встречались в лесистых областях западного (кубанского) Кавказа, главным образом в Кавказском заповеднике и смежных местах. В 30-х годах в этой области было 2 очага обитания барса — один в верховьях истоков Кубани, Киши и Белой (хребты Атамажи, Тыбга, Джемарук, Чугуш, Ассара) и другой в верховьях Сочи, Хосты, Головинки, Бзыби, Шахе, впадающих в Черное море. Возможно, что немногие барсы обитали в горных районах восточного Кавказа над Закаталами и Лагодехами

и, может быть, в связанных с ними глубинных лесистых частях Дагестана. В остальном на Главном Кавказе, как на северном, так и на южном склоне, за последние десятилетия известны лишь отдельные случаи крайне редких (раз в несколько лет или в несколько десятилетий) заходов одиночных зверей, иногда в места, очень удаленные от указанных, в западной, средней и восточной частях хребта (рис. 96)¹.

В Закавказье (не считая Главного хребта) в 50-х и начале 60-х годов барсы еще обитали в Талыше, в Карабахе и в Зангезурском хребте на север до Кельбаджарского р-на и Муровдага и к западу по горам, прилежащим с севера к долине Аракса через Нахичеванскую АССР почти до Еревана (до Сарайбулагского хребта и района Веди). Встречались в Кубатлинском и Зангеланском районах Азербайджана и, возможно, изредка и в северных лесных частях Армении (к северу и северо-западу от оз. Севан). Этот участок обитания барса, по крайней мере в его южной части, связан с ареалом в Иране и здесь имеют место и заходы с юга. Возможность этих заходов в последние десятилетия, однако, сильно уменьшилась. В середине 60-х годов барса в Армении, кроме, может быть, отдельных зверей в Зангезурском хребте, уже не было. В Талыше, однако, барсы держались все 60-е годы, причем звери, по-видимому, оседлы. Здесь почти ежегодно к западу от Астары и Ленкорани (дорога на Лерик) убивают 1—2 барсов. Два зверя западнее Астары были застрелены в октябре 1969 г. (В. С. Лобачев).

В целом на середину и конец 60-х годов в Закавказье на Малом Кавказе барс практически уже исчез или доживал последние дни. Он еще появляется — очень редко — в тех местах, где есть некоторый приток из Ирана — в Зангезуре (юго-восточная Армения и юго-западный Азербайджан) и держится в Талыше. Из этих областей отдельные звери могут заходить и в другие части Закавказья. Из Турции к нам барсы не приходят.

На Большом Кавказе отдельные барсы еще, по-видимому, встречаются по южному склону его восточной половины (Азербайджан, восточная Грузия), может быть, есть единичные звери на кубанском Кавказе и на южном склоне западной части хребта. На остальной части Большого Кавказа барса нет, частью уже очень давно².

Среднеазиатский участок обитания барса (рис. 96) в нашей стране связан с областью распространения зверя в Передней Азии — в Иране и Афганистане и представляет собой ее северную окраину. Он разбит на несколько участков. На западе, в Туркмении большой участок занимает весь Копетдаг от его западных и северо-западных (Кюрендаг) окраин до крайнего востока, т. е. приблизительно до ж.-д. станции Артык (около 59°30' в. д. Гр.), где хребет уходит за пределы СССР. Отдельный очень небольшой участок занимает возвышенность Малый Балхан (774 м н. у. м.) и несколько больший — Большой Балхан (1880 м н. у. м.). Оба они отделены друг от друга и от Кюрендага участками пустынной равнины — так называемыми Балханскими проходами («коридорами») шириной по 25 км каждый. Таким образом, популяции барсов этих участков изолированы. При всей строгой привязанности туркменского барса к горам (он не выходит на равнину дальше нескольких километров) можно, однако, думать, что в прежнее время при более широком распространении барса (и горного барана) в Кюрендаге и высокой численности зверя там, между Копетдагом и Балханами мог иметь место обмен особями (рис. 96).

¹ Известны встречи на Зеленчуке и Архызе. К числу дальних заходов относится и появление зверей у Махачкалы и на Апшеронском полуострове (см. выше). Один барс был убит у Ларса на Военно-Грузинской дороге в 1900 г. (Беме, 1941), а другой примерно в тех же местах тоже в 40-х годах. В феврале 1949 г. пара барсов наблюдалась у с. Галашки Грозненской области. Известны и еще отдельные случаи подобного рода дальних заходов, например к Цхинвали (южная Осетия — 1952 г.) (см. также Верещагин, 1959).

² Ареал на Кавказе, кроме указанных работ, по Диннику, 1914; Сатунину, 1915; Гептнеру и Формозову, 1941; Насимовичу, 1941; Верещагину, 1947, 1949; Бурчак-Абрамовичу и Джафарову, 1949; Далу, 1954; Котову и Рябову, 1963; Алекперову, 1966 и другим источникам и по оригинальным материалам В. Г. Гептнера.

Подробности о Кавказе и о сокращении ареала здесь см. ниже в «Биологии».

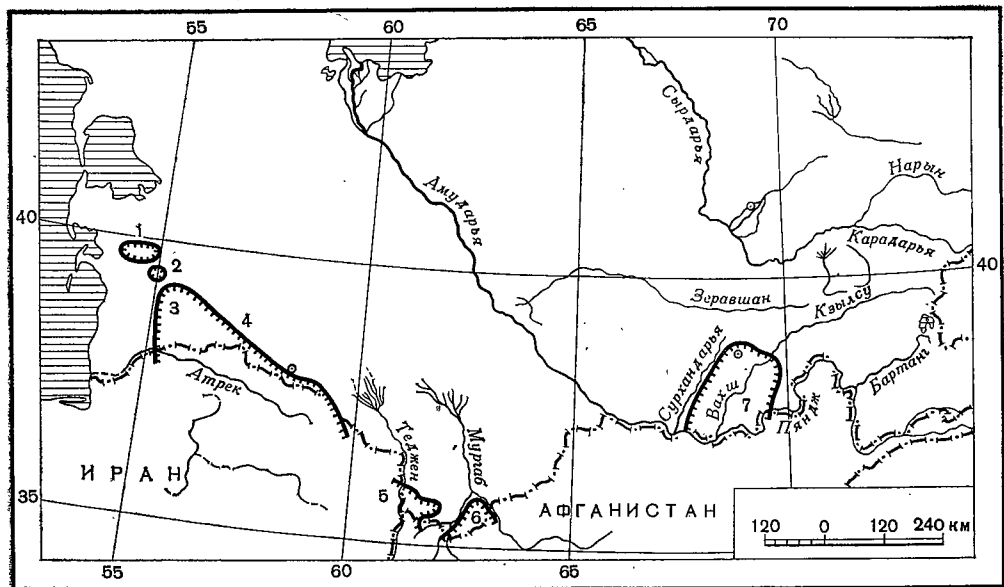


Рис. 96. Восстановленный ареал барса, *Panthera pardus ciscaucasica* Sat., в Средней Азии: 1 — Вольшой Балхан, 2 — Малый Балхан, 4 — Копетдаг с Кюрендагом (3), 5 — горы Гязь-Гядык и Ер-ойландузская впадина в Бадхызе, 6 — горы междуречья Кушки и верхнего Мургаба (горы Ченгурек), 7 — область правобережья Пянджа и Амударьи (на западе Бабатаг). В. Г. Гейтнер

Далее к востоку отдельный (в пределах нашей страны) участок обитания барса лежит на западе Бадхыза на выходящей из Ирана возвышенности (до 1000 м) Гязь-Гядык. Зверь здесь доходит к северу до Пуль-и-Хатума на Теджене и встречается в центре Бадхыза во впадине оз. Ер-ойландуз (ур. Намак-саар) и в ущелье Кзыл-Джар. Еще дальше на восток, снова после некоторого перерыва, барс встречается в горах к востоку от р. Кушки — между Кушкой и Кашаном и верхним Мургабом. К северу здесь зверь не распространяется далее устья Кушки в Мургаб, вернее, не доходит и не заходит сюда.

Сведения об обитании барса по Теджену и Мургабу вне указанных мест ошибочны и основаны главным образом на смешении его с гепардом. К северу от Большого Балхана барс тоже не встречается и сведения о барсах, иногда поступающие отсюда, тоже относятся к гепарду. В Копетдаге барсы встречаются (или встречались еще в 40-х годах) до самого подножья хребта и иногда выходят и на пригорную равнину. Таким образом, приходя из Ирана, они бывали изредка и в предгорной равнине немного восточнее Артыка, даже у Меана и Чаача (южнее г. Теджена) и выходили в сторону Каспийского моря в бассейне Атрека. Также и в южной Туркмении из Гязь-Гядыка барсы выходят на восток в Ер-ойландузскую впадину (данные о Туркмении по материалам В. Г. Гейтнера).

Отдельный участок среднеазиатского ареала барса находится на правобережье верхней Амударьи и Пянджа. Здесь барс живет на низких (до 1100—1400 м н. у. м.) горах на западе до Бабатага (между Сурхандарьей и Кафирниганом), на север до Гиссарской долины (верхнее течение Кафирнигана), на востоке до предгорий Дарвазского хребта и района Пархара на Пяндже, где ареал его соприкасается с ареалом ирбиса. В очерченных пределах барсы обнаружены в Бабатаге, Актау, Октау, Каратау, Терглитау, в горах Бальджуана, в районах Кокташском, Шаартузском, Дангаринском, Микоянабадском и Пархарском (Флеров, 1935; Чернышев, 1950; Ишунин, 1961).

Все сведения о пребывании и добыче барса в Семиречье (Шнитников, 1936, и др.) ошибочны и относятся к ирбису. Даже случайные заходы барса в эту часть Средней Азии должны считаться исключенными.

В Средней Азии описанный восстановленный ареал барса, в противоположность тому, что есть на Кавказе, во многом еще соответствует ареалу по конец

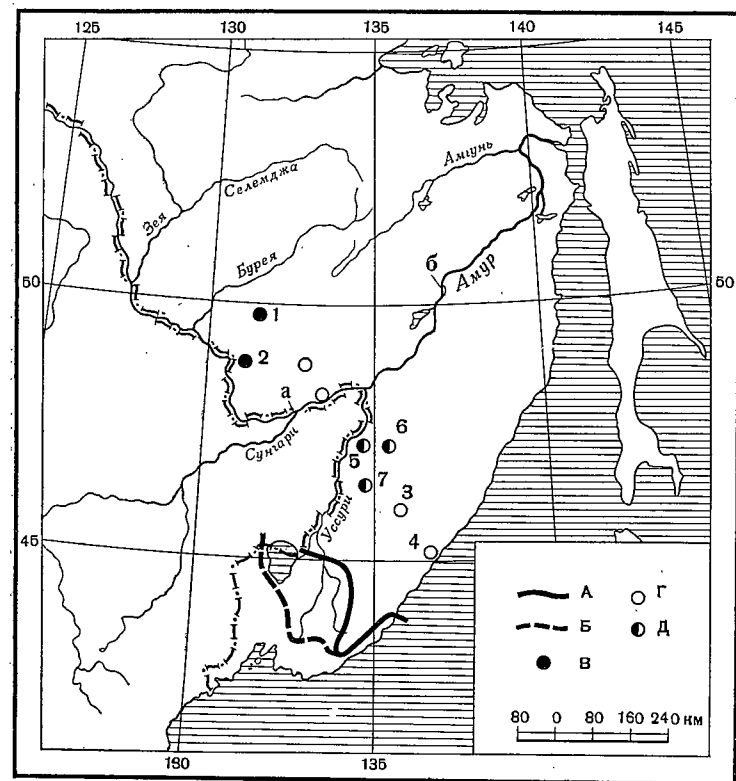


Рис. 97. Ареал барса, *Panthera pardus orientalis* Schleg, на Дальнем Востоке:

А — северная граница более или менее постоянного пребывания в 50-х — начале 60-х годов XX в. (материалы Г. Ф. Бромлей, Н. В. Раков, 1965). Б — граница области наиболее регулярного обитания на 1950 г. (Г. Ф. Бромлей). В — заходы в середине прошлого века (1 — р. Тырма, 2 — Буренинские горы), Г — некоторые заходы в 10-х — начале 20-х годов XX в. (3 — верховье Имана, 4 — Сица). Д — некогда заходы за 1939—1962 гг. (5—30 км к югу от Вяземского, 6 — левый Падхорёнок, 7 — среднее течение Бикина). Отрезок течения Амура между «а» и «б» — вероятная область заходов барса в середине прошлого века (Маак, 1859). Заходы барса в Забайкалье см. рис. 94. В. Г. Гейтнер

60-х годов. Барса, однако, нет в северо-западной части Копетдага (в Кюрендаге) и он к началу 50-х годов был истреблен или почти истреблен в Большом Балхане. Сильно изменилась численность по всему ареалу (см. ниже).

Дальневосточный участок ареала барса (рис. 97) в пределах СССР связан с областью его обитания в Северо-Восточном Китае и на Корейском полуострове. Он находится в Уссурийском крае, частью в Приморье и Забайкалье.

В середине нашего века (40—60-е годы) область более или менее постоянного обитания, в том числе и постоянных заходов (см. ниже), ограничивается крайним югом Уссурийского края. Северная граница ареала здесь начинается на побережье Японского моря и бухты Джигит на 44° с. ш. и идет на юг на расстоянии 15—30 км от берега до широты бухты Валентин (43°10' с. ш.). Здесь она круто поворачивает на запад, огибает с севера бассейн Сучана и резко поворачивает на север, захватывая истоки Усури (р. Даубихэ) и ее правый приток Улахэ, часть бассейна правого притока Улахэ Ното и правый приток верховьев Усури Шетухэ (Г. Ф. Бромлей; Раков, 1965). Здесь граница поворачивает на запад, выходя к берегу Ханки на уровне государственной границы (рис. 97, 98).

К югу и западу от указанной линии барс встречается везде, даже, по крайней мере в прошлом, на приханкайской низменности (к югу от озера). Связь

уссурийского барса с горами достаточно определена, однако, по-видимому, не столь строга, как у туркменского. На очерченной площади барс всюду редок, особенно в более северных частях, где встречается менее регулярно, чем на юге; он держится более в тех местах, где есть дикий пятнистый олень или олени хозяйства. Так, в 50-х годах он отмечен у Раздольного (50 км к северу от Владивостока), на мысе Гамова, у бухты Кит, в заповеднике «Кедровая падь», у бухты Туманной, у Глазкова, по рекам Стеглянухе, Майхэ, Лефу и в других местах (Г. Ф. Бромлей; подробности также у Ракова, 1965).

Своеобразие очерченной области обитания барса у нас заключается в том, что это, очевидно, лишь область пребывания одиночных бродячих зверей или отдельных групп — пар или маток с молодыми. Определенных данных о размножении барсов по всей этой области нет и, возможно, что звери у нас, кроме, может быть, заповедника «Кедровая падь» (юго-западнее Владивостока) и не размножаются вообще. поголовье составляет из зверей, приходящих из западной части Китая. Это не мешает тому, что они как вид оседлы и в некоторых местах относительно нередки. Для окраины ареала такое положение, вообще говоря, нормально. Этим, возможно, объясняются и некоторые разночтения — в определении ареала барса и его границ на юге Уссурийского края. Они, однако, более касаются частных случаев. Сравнение данных о прошлом и о наших днях позволяет прийти к заключению, что область постоянного пребывания барса в Уссурийском крае за 100 лет существенно не изменилась.

Имея столь незначительную область более или менее регулярного обитания, своими дальними заходами барс охватывает большее пространство, что в свое время создавало неправильное представление об ареале вида на нашем Дальнем Востоке и в Забайкалье. Это во многом объясняется тем, что старые

авторы обычно пользовались сбивчивыми сведениями от местных людей и частью находились под влиянием ошибочных высказываний Палласа (1811) об ирбисе между Удой и Амуром (см.)¹. Так, даже считалось, что барс «имеет в Амурском крае то же распространение, как и тигр, т. е. встречается вдоль всего течения Амура, по бережьям Охотского и Татарского моря и на острове Сахалине» (Шренк, 1862).

Сейчас есть основание считать все точки нахождения барса вне очерченной области на юге за дальние и редкие заходы. При этом все они представляют собою заходы не с юга Уссурийского края, а из Северо-Восточного Китая. Исключением может быть лишь заход на р. Сицу (см. ниже). Самые северные известные точки нахождения барса следующие: юго-восточное Забайкалье (очень редко), Кучугай на нижнем Газимуре притоке Аргуни в восточном Забайкалье (Черкасов, 1887; Байков, 1927) и Нерчинско-заводский р-н Читинской области — там же (1952; А. А. Слудский); Буреинские горы (у Амура; Радде, 1862), р. Тырма приток Буреи (очевидно, в верховьях, в тех же горах; Миддендорф, 1867); по Амуру между устьем Сунгари и Горином². Все это очень дальние и, очевидно, редкие заходы в прошлом столетии, частью в середине или первой половине его.

В 10-х и 20-х годах нашего века отмечались заходы отдельных зверей на Сицу в Тернейском районе (бережье Японского моря на приблизительно 45° с. ш.) и в верховьях Имана (около 46° с. ш.; Арсеньев, 1926; Байков, 1927). В середине нашего века известны заходы на среднее течение Бикина, в бассейн Хора (Левый Подхоронок), на один из правых притоков нижнего течения Уссури (30 км южнее Вяземского), к устью Биры и на ее среднее течение (Раков, 1965) и др. В старину заходы были, по-видимому, чаще и простирались дальше, однако и в наши дни барсы заходят довольно далеко, даже в Забайкалье (дополнительные данные о заходах и размещении в ареале см. также «Биология»).

Старые сведения об обитании барса на Сахалине (Шренк, 1858; Никольский, 1889), безусловно, ошибочны. Также и предположения об обитании барса в XI—XII вв. у устья Дона и в южной русской степи или лесостепи, основанные на трактовке «лютотого зверя» древней Руси как барса (Пидопличко, 1951; Мавродин, 1964 и др.) лишены достаточных оснований (см. раздел о тигре здесь и Гептнер, 1969). Не может служить аргументом и находка оправленной в виде амулета части нижней челюсти барса в остатках одной из греческих черноморских колоний (Винокур и Хотюн, 1967). Прежде всего следует считать с завоном из Малой Азии, с которой у черноморских греков были оживленные торговые отношения.

В целом ареал барса в СССР находится в процессе сокращения, местами очень быстрого. поголовье частью пополняется за счет кочевки животных смежных территорий, где они более обыкновенны и где их меньше преследуют (Иран, Афганистан, Китай). Если не будут приняты меры по охране барса, он совершенно исчезнет из пределов нашей страны в ближайшее время.

Ареал вне СССР. Северо-Восточный Китай (б. Маньчжурия), Корейский полуостров, Восточный Китай (по-видимому, нет в Ганьсу), восточная окраина Тибета³, Индокитай, Малакка, Ява и архипелаг Кангеан⁴ Бирма, Индия,

¹ Старые авторы (Маак, Шренк, Пржевальский, Никольский) вслед за Палласом к барсу Дальнего Востока обычно применяли наименование *Felis irbis*. Это ввело в заблуждение даже некоторых современных зоологов (Житков, 1934) и является чисто номенклатурной ошибкой. Ирбиса (см.) на Дальнем Востоке нет и не было и все данные об ирбисе относятся к барсу.

² На пространстве «от устья Сунгари и кончающемся немного выше устья р. Горина туземцы, кроме тигра, знали еще другой большой вид из рода кошек» (Маак, 1859).

³ Обычные указания на «Тибет» в общей форме ошибочны. Барс, очевидно, не водится на плоскогорье собственно и в хребтах, ограничивающих его с севера. Пребывание в восточном Тибете (Кам и др.) установлено с достоверностью.

⁴ На Суматре барса нет и все сведения о пребывании здесь этого вида считаются ошибочными. Вместе с тем разрыв в ареале Малакка — Ява выглядит очень странно, и в давние времена барсы на Суматре, вероятно, водились. Иногда, однако, допускается существование их здесь в очень малом числе и новыми авторами (Чейзен, 1940).

Указания на обитание барса в Японии (Даль, 1954) лишены оснований.

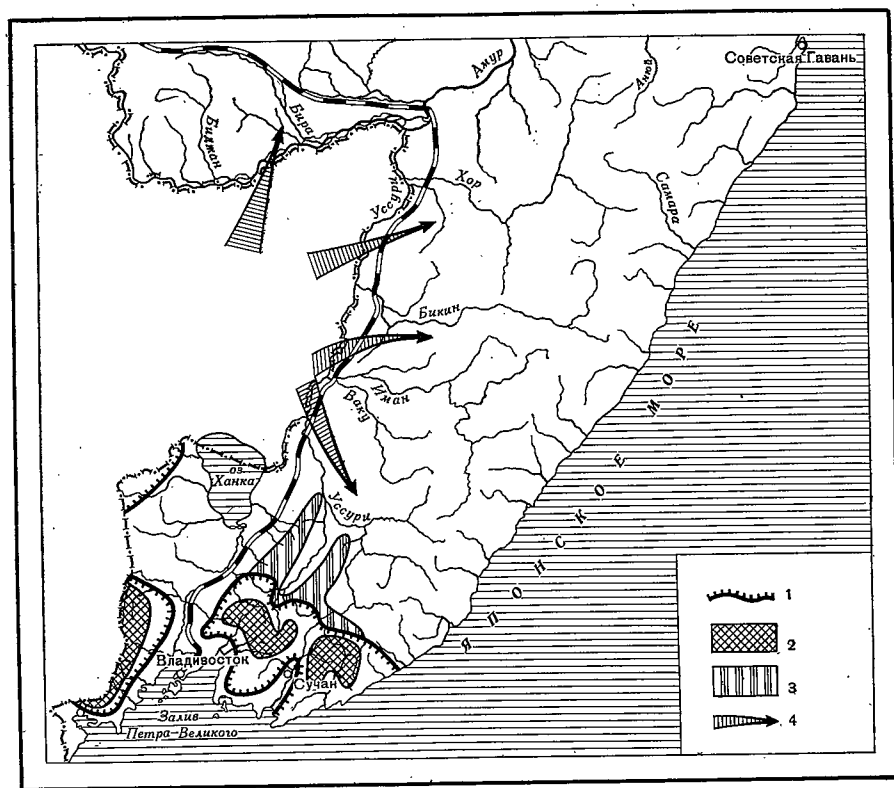


Рис. 98. Современное распространение барса, *Panthera pardus orientalis* Schl., в Уссурийском крае.

1 — граница областей постоянного обитания к 1971 г., 2 — лучшие места обитания, 3 — область очень редких и кратковременных выходов за пределы области постоянного обитания, 4 — направления единичных заходов из Китая за 1930—1970 гг. (С. П. Кучеренко)

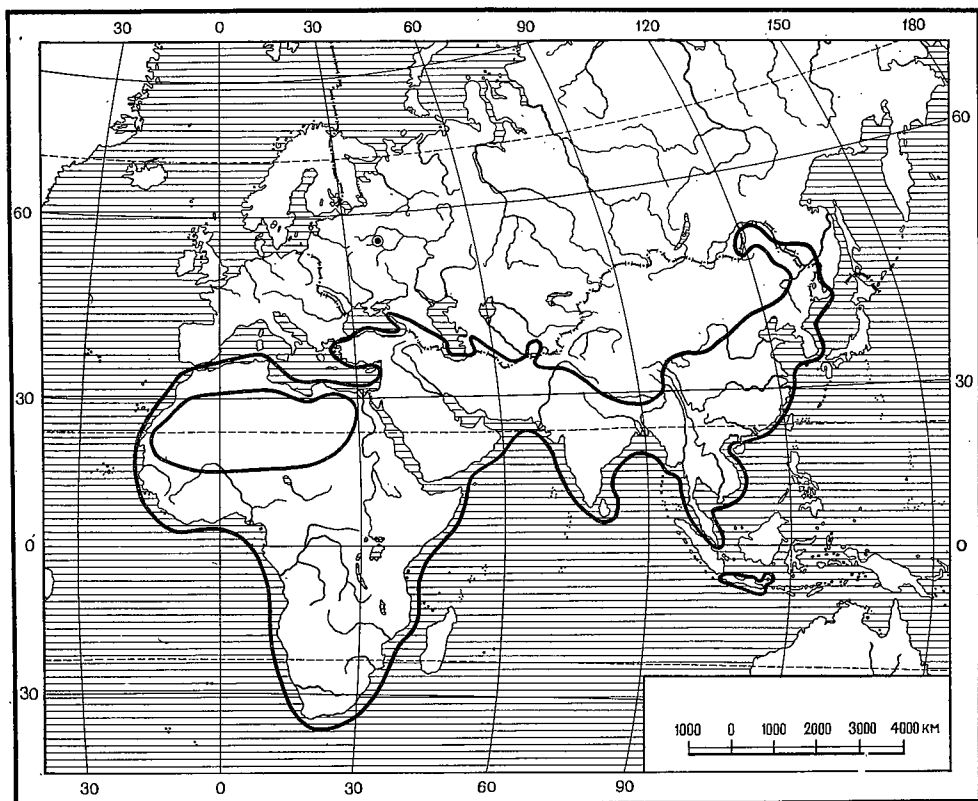


Рис. 99. Восстановленный видовой ареал барса, *Panthera pardus* Sat. На северо-востоке граница охватывает также область заходов. Сведения о Суматре неопределенны (В. Г. Гептнер).

Гималаи, Пакистан, Афганистан, Иран, Малая Азия, Аравийский полуостров, Синай, Египет, Марокко, Алжир, Тунис и вся Африка к югу от Сахары (рис. 99).

В настоящее время ареал всюду сильно изменился в сторону сокращения.

В четвертичное время барсы вне современного ареала жили во Франции, Италии, Англии, Германии, Бельгии, Испании, Португалии, Швейцарии, Югославии, Венгрии, Румынии. Некоторые находки указывают на обитание этого вида в Европе до неолита включительно (Пидопличко, 1951). В пределах СССР барс обнаружен в среднечетвертичных отложениях, пещеры Ташик-таш в Байсунских горах — у самой окраины современного ареала. В слоях V—II вв. до н. э. в Ольвии (Николаевская область) найдена нижняя челюсть. Очевидно, это остаток завозного животного. (В. Г.).

Географическая изменчивость

Географические изменения барса выражены довольно хорошо, что при огромной величине ареала и разнообразии природных условий в его пределах естественно. Вместе с тем эта изменчивость не столь резка, как можно было бы при известных предпосылках ожидать, хотя крайние формы отличаются достаточно резко — основной фон меха может быть очень бледным — бледно-желтоватым или даже серовато-белесым, с одной стороны, и насыщенным ярко-рыжим или красновато-рыжим — с другой. Переход между этими крайностями, однако, по-видимому, нигде не бывает резким, хотя в некоторых частях ареала подвиды той или другой категории соседствуют относительно близко.

В остальном изменчивость выражается в интенсивности черного тона пятен, их числе, величине, густоте расположения, относительном числе кольцевых пятен и занятой ими части поверхности тела, цвете внутреннего поля этих пятен и т. п. Для некоторых форм указывалась и отмеченная выше «двухтипность» окраски. В некоторых популяциях влажных частей Южной Азии может быть высок процент меланистов («черных пантер» — Сикким, Непал, *P. p. pernigra*; Ява — *P. p. melas*), в других, преимущественно засушливых, их нет совсем или они крайне редки.

В целом географическая изменчивость барса явственно подчиняется правилу Глогера. Это выражается не только в общем тоне окраски, но и в развитии общей площади черного узора, а также числе меланистов. Закономерность Бергмана в пределах СССР и в ближайших частях Азии достаточно явственно не проявляется, однако в ареале в целом более мелкие формы оказываются связанными с наиболее жаркими и засушливыми областями. Вместе с тем, например в Восточной Африке, встречаются, судя по размерам черепа, звери столь крупные, каких у нас еще не отмечено (Бест и др., 1962).

Географическая изменчивость барса изучена неудовлетворительно. К настоящему времени описано очень много подвидов и число выделенных и даже принимаемых форм явно превышает количество реально существующих, причем, очевидно, сильно. Почти все подвиды описаны по цветовым признакам, окраска же, как указывалось, весьма изменчива индивидуально. Крайние индивидуальные типы окраски зверей одной территории иногда выделялись в особые подвиды (см. далее). Ревизии географической изменчивости всего вида на современном уровне нет.

Наравне с этим продолжается не удовлетворяющая современным (также и номенклатурным) требованиям практика утверждения отдельных старых форм и даже выделение новых по случайным материалам и даже чужим фотографиям, словесным описаниям шкур. Разногласия и перемены в представлениях о географической изменчивости вида в связи с этим очень велики. Так, для Африки в 30-х годах принималось 15 подвидов (более 25 имен; Г. Аллен, 1939), из них ряд для восточной части материка; для Южной Африки указывалось 3 подвида (Робертс, 1951). Позже (Эллермэн, Моррисон-Скотт, Хеймен, 1953) все южно-африканские звери отнесены к одной, притом номинальной форме (Египет), т. е. распространство Африки с севера до юга принимается населением одним подвидом. Этой позитивной критической системе взглядов противостоит указанная тенденция крайнего дробления. Очень велико и число подвидов барса, приводимых для Азии (12; Эллермэн и Моррисон-Скотт, 1951, 1966).

Для нашей территории разные авторы указывали в общей сложности 5 подвидов. В действительности их, по-видимому, только 2.

1. Амурский барс, *P. p. orientalis* Schlegel, 1857 (syn. *villosa*, *japonensis*, *fantanieri*, *chinensis*, *grayi*).

Размеры не крупные.

Мех довольно мягкий, длинный (на спине 30—50 мм, на брюхе 70 мм) и густой. Основной общий тип окраски яркий и блестящий. В зимнем мехе он варьирует от довольно светлого желтого до насыщенного желтовато-рыжего с золотистым оттенком или ржаво-красновато-желтого. На боках и наружной стороне ног окраска светлее. Пятна чисто черного цвета, внутреннее светлое поле кольцевых пятен («розеток») несколько темнее цвета основного фона шкуры. Пятна многочисленны и пятнистость густая (рис. 100). Летний мех короче, более яркий, с более насыщенными тонами.

Череп небольшой, межглазничный промежуток узкий (в среднем его ширина составляет около 20,0% кондиллобазальной длины), заглазничное сужение резкое, короткое в виде перетяжки, носовые кости кзади приострены, скуловые дуги относительно массивны.

Размеры самцов (6): длина тела 107—М 125—136 см, длина хвоста 82—М 86—90 см, длина задней ступни 24—М 25—27 см, высота в плечах 64—М 72—78 см.

Наибольшая длина черепа 204,0—М 213—232 см, кондилобазальная длина 186,0—М 189,0—200,0 мм; скуловая ширина 129,0—М 138,0—144,0 мм; межглазничная ширина 34,3—М 37,8—39,9 мм; заглазничная ширина 36,8—М 40,2—45,0 мм; длина верхнего ряда зубов 67,8—М 68,0—68,7 мм (Строганов, 1962).

Вес самцов среднего размера 32 кг (Огнев, 1935), крупного самца 48 кг. Вероятно, бывает больше — по-видимому, может достигать 60, может быть даже 75 кг¹.

Амурский и Уссурийский край.

Вне СССР — Северо-Восточный Китай, может быть, Китай к югу до Пекина, Корейский полуостров.

Амурский барс сравнительно с барсами, обитающими в Туркестане и на Кавказе, выделяется очень хорошо.

Сложнее и не выяснены его отношения с барсами Китая. Частью по этому поводу распространены ложные представления. Как указано, амплитуда изменчивости окраски у уссурийского барса значительна, и крайние типы по интенсивности и яркости цвета различаются довольно резко. Значительны различия в яркости окраски и между зимним и летним мехом. Это иногда создает впечатление о существовании у нас на Дальнем Востоке двух различающихся по окраске форм (подвидов) барса. Именно наличие ярких особей и дало некоторым авторам (Сатунин, 1914; Бобринский, 1944; Новиков, 1956) повод предполагать появление или даже постоянное обитание на юге Уссурийского края китайского барса (*P. p. chinensis*).

Те же два главных типа окраски барсов установлены и для Северо-Восточного Китая (Маньчжурии) (Байков, 1927, 1927а, 1929), причём они даже рассматриваются как подвиды («Маньчжурский», *orientalis* и «северо-китайский», *fontanieri*). Несомненно, что и в этой стране это лишь цветовые варианты, однако границы распространения подвида *orientalis* к югу неясны. Существует ли (существовала?) действительно самостоятельная форма *chinensis* (*fontanieri*), описанная из-под Пекина, или звери отсюда относятся к *orientalis*, или может быть, они идентичны с одной из южных форм, или, наконец, представляют переход от северной формы к более южным, сейчас неясно. Очевидно, однако, что как в пределах нашей страны, так и в Северо-Восточном Китае и на Корейском полуострове водится лишь одна форма барса.

2. **Кавказский барс**, *P. p. caucasica* Satunin, 1914 (syn. *saxicolor*, *transcaucasica*; по отношению к этой форме в нашей литературе обычно употреблялось наименование *tulliana*).

Общие размеры в среднем несколько крупнее, чем у амурского барса.

Окраска зимнего меха очень светлая и бледная. Основной фон бледный, серовато-охристый, иногда светло-серый с песчаным или красноватым различной интенсивности, но всегда относительно слабым. Он более развит по спине. Иногда этот фон даже серовато-белесый, подобный основному тону окраски ирбиса. Пятнистый узор относительно редкий, пятна обычно не чисточерные, часто с буроватым оттенком. Внутреннее светлое поле кольцевых (розеткообразных) пятен обычно не темнее основного фона меха. Летний мех светлый, светлее и менее насыщен, чем у амурского барса. При определенности основных особенностей окраски индивидуальная изменчивость ее значительна. Имеется два главных типа окраски — более светлый и более темный.

¹ Для Северо-Восточного Китая (б. Маньчжурии) по 18 убитым зверям и 18 шкурам указаны (Байков, 1927, 1929) следующие размеры двух самых крупных зверей: длина тела 145 и 151 см, длина хвоста 95 и 82 см, наибольшая длина черепа 221 и 255 мм. Вес для этих зверей указан 117 и 130 кг, что, конечно, является ошибкой (см. выше «Описание») — это вес взрослых амурских тигриц (может быть, автор имел в виду фунты и килограммы указаны по недоразумению? В переводе с русских фунтов вес будет 46,8 и 52 кг, с английских — 53 и 58,9 кг, что, в общем, соответствует другим данным). Размеры трех взрослых самок из Северо-Восточного Китая — длина тела 106, 110 и 106 см, длина хвоста — 76, 70 и 70 см, длина задней ступни — 23,0, 22,0 и 24,3 см, высота уха у всех — 7,5 см; вес — соответственно 25, 42 и 29 кг (Шоу, 1958).

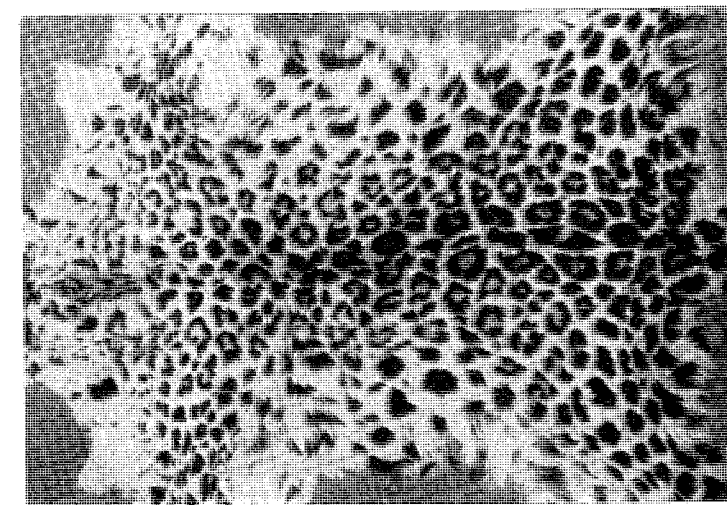
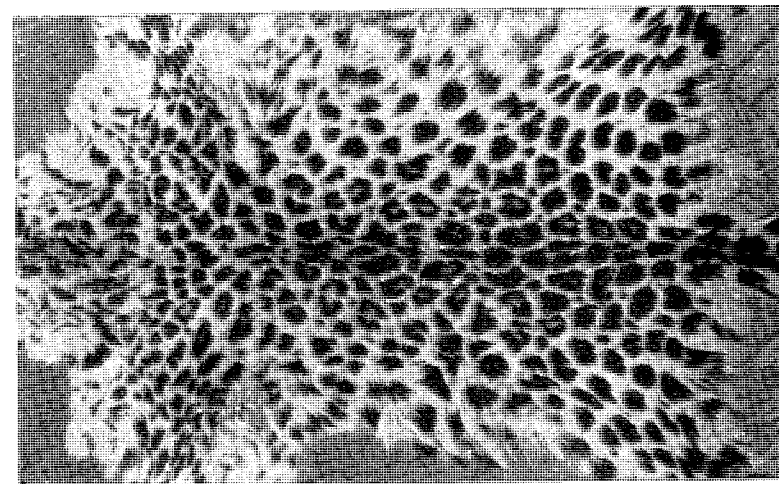
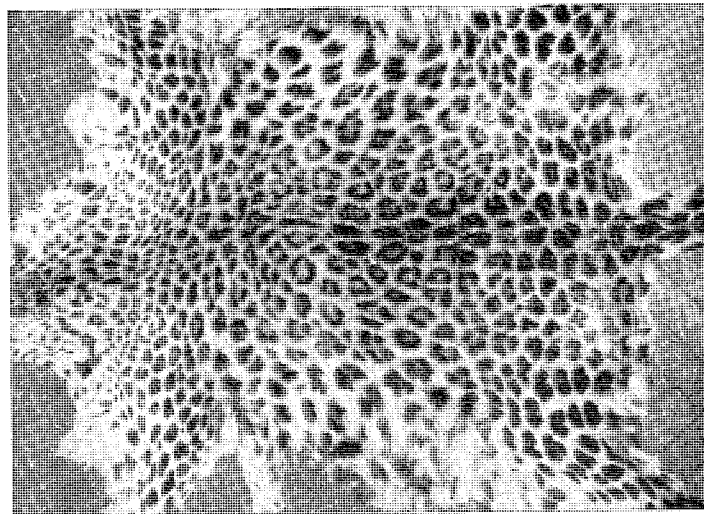


Рис. 100. Окраска уссурийских барсов:

слева направо: № S 14206, залив Покет, л.-ов Янковского, близ границы Северной Кореи, зима 1923 г.; № S 69100, Северная Корея, пров. Хамгань, 1964 г., зимний мех; № S 68191, Уссурийский край, летний мех. Все экземпляры в коллекции ЗИМУ (фот. В. Г. Петнера)

Светлый тип имеет обычный цвет основного фона очень светлый серовато-охристый со слабым красноватым оттенком; на спине, особенно в передней части ее, несколько темнее; иногда крайне светлый — белесый с легким желтым тоном. Большая часть пятен сплошные, относительно мелка (около 2 см в диаметре). Розеткообразные фигуры состоят из 3—5 пятен. На бедрах нередко эти пятна представляют собой два выгнутых навстречу друг другу скобообразных пятна. На конце хвоста 3—4 почти полных черных охватывающих кольца. Посредине спины в области крестца два ряда вытянутых крупных (около 4 см длины и 2,5 см ширины) пятен.

Темный тип имеет общий цвет фона более темный и красноватый. Пятна крупнее (сплошные около 3 см в диаметре) и расположены реже; большие пятна на крестце имеют размер около 8×4 см, значительная часть розетковидных пятен представляет собой полные кольца. Поперечные отметины на хвосте почти на всем его протяжении охватывают хвост почти полностью (Флеров, 1935; с изменениями)¹.

Череп, по-видимому, несколько больше, чем у амурского барса, межглазничный промежуток относительно шире (около 22% кондилобазальной длины), заглазничная суженная область удлинена и боковые очертания ее почти параллельны (нет короткого заглазничного «перехвата»), носовые кости сзади относительно умеренно сужены, скуловые дуги относительно легкие².

Длина тела 126—171 (183) см, длина хвоста 94—116 см³.

Наибольшая длина черепа самцов (6): 202—М 232,5—256 мм, самок (2) 201—218 мм; кондилобазальная длина черепа самцов (4) 185—М 206,5—223 мм, самок 186—188 мм; скуловая ширина самцов (7) 133—М 156,5—172 мм, самок 122—135 мм; межглазничная ширина самцов (4) 41—М 47,2—51 мм, самок 41 мм; ширина роstralной части над клыками самцов (4) 50—М 58,2—65 мм, самок 50—53 мм; длина верхнего ряда зубов самцов (4) 68—М 72,0—75 мм, самок 64—67 мм.

Вес до 60 кг (Билькевич, 1924)⁴.

Большой Кавказ, Закавказье, южная Туркмения и южный Таджикистан. Вне СССР — Иран, Афганистан, запад Западного Пакистана (Белуджистан).

Отличия барсов, обитающих у нас в Туркестане и на Кавказе, от дальневосточных вполне реальны, хотя описаны недостаточно (рис. 101). Однако отношения популяций, занимающих разные части указанных территорий, между собой и с окружающими далеко не ясны. Для барсов Закавказья и Туркестана издавна употреблялось подвидовое наименование *tulliana*, указывающее на их идентичность с формой, описанной в середине прошлого века с западной окраи-

¹ Указано, что между этими типами окраски переходов «почти нет» (Флеров, 1935). Такое мнение складывалось на основании небольших материалов. В действительности это лишь крайние формы непрерывной цепи изменений. Не исключено, что в отдельных частях ареала может преобладать тот или иной тип. Так, две «фазы» окраски формы, относимой к *P. p. saxicolor*, т. е. описываемой здесь, указаны для северного Ирана. У первой, распространенной в Астрабаде и Мезандеране «основной тон более серый, чем желтый. Узор более темно-бурый, чем черный. Пятнистость на туловище с явственными «розетками». Нижняя часть боков, плечи и бедро с кольцевыми пятнами. Головной убор из мелких, большей частью округлых пятен». Восточнее — в Копетдаге, Аладаге и горах «Mastschid» (Мешед? В. Г.) окраска барсов «более желтая, чем серая. Узор чисточерный. Кольцевые пятна не образуют розеток (т. е. не разбиты. В. Г.). Нижняя часть боков, плечи и задняя часть бедер покрыты сплошными пятнами. Пятнистость на голове сильная, пятна неправильной, иногда угловатой, формы» (Цуковский, 1959). Точность этих характеристик в некоторых деталях, как и указания на локализацию «фаз», вызывает сомнения, но в целом, они, по-видимому, справедливы.

² Краниологические характеристики подвидов (по Огневу, 1935 и Строганову, 1962) совершенно провизорны и требуют ревизии на новом материале.

³ По литературным данным (Динник, 1914; Сатунин, 1915; Огнев, 1935). Измерения главным образом по шкурам и чуцелам (см. выше «Описание»). Самый крупный барс, измеренный «в мясе», имел длину тела по изгибам спины 171 см и хвост 102 см (Копетдаг; Билькевич, 1924). Краниологические измерения по тем же источникам и материалам ЗМАН и ЗММУ.

⁴ См. «Описание».

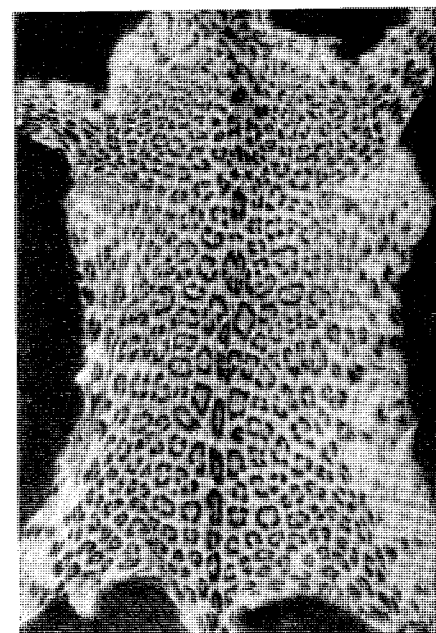
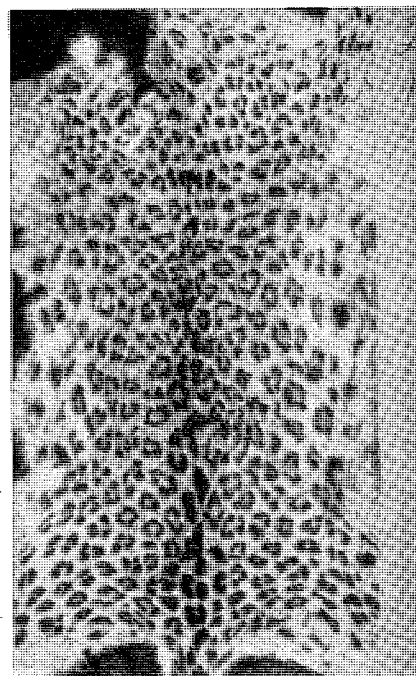
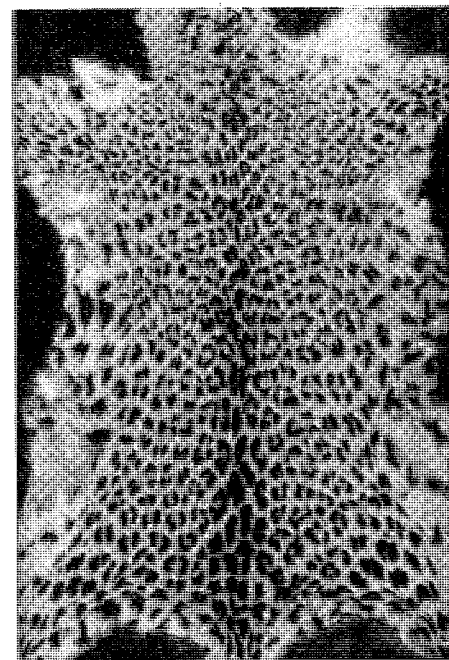
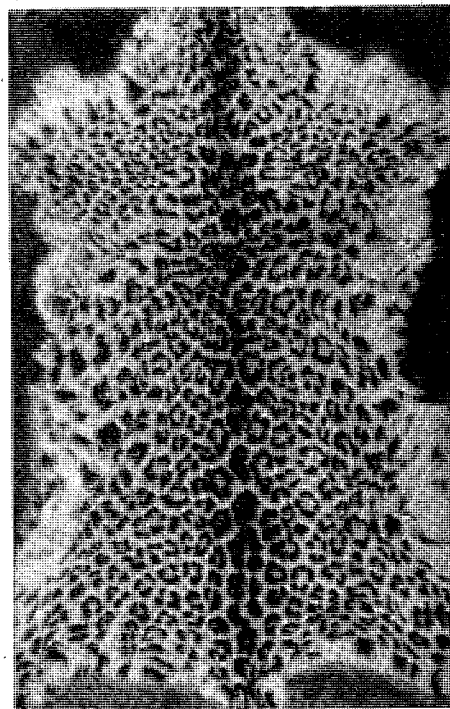


Рис. 101. Изменчивость окраски туркменских барсов, *Panthera pardus ciscaucasica* Sat. Слева направо:

1— № 53348, ущелье Харасангли, Копетдаг, апрель 1948, зимний мех, 2— 29657, Туркмения, зимний мех 3— № 438920, Шерлаук, Копетдаг, октябрь 1941 г., зимний мех. 4— 29656, Закавказье, летний мех. Масштаб один. Все шкуры в коллекции ЗММУ (фот. В. Г. Гептнера)

ны Малой Азии. Позднее (Сатунин, 1915) от этой — закавказской, формы был по материалу с кубанского Кавказа отделен барс Большого Кавказа *P. p. ciscaucasica*. Зверей, обитающих к востоку от Каспийского моря, обычно относили к закавказской форме. Эта схема (Сатунин, 1914; Огнев, 1935) удерживалась до недавнего времени, хотя еще в конце 20-х годов из Астрабада была описана форма *saxicolor* (Покок, 1927), к которой следовало бы относить барсов как Туркмении и Таджикистана, так и Закавказья. На это частью указывал и автор описания, предполагавший принадлежность к форме *saxicolor* также и барса кубанского Кавказа¹.

Действительная ситуация, принимаемая здесь, по-видимому, такова, что барсы Туркестана, Закавказья и Большого Кавказа идентичны не только друг другу, но и барсам Ирана (по крайней мере северного)². Эта единая форма должна носить примененное здесь малоудобное название, имеющее, однако, приоритет перед *saxicolor*. Это последнее сможет иметь значение только в том случае, если будет доказана подвидовая самостоятельность барса Большого Кавказа. Такая возможность, однако, весьма сомнительна, по существу, но частью и потому, что зверь на Главном Кавказе уничтожен или почти уничтожен и вымирает. Столь же, очевидно, трудно установить и отношение популяций барсов указанных территорий к малоазиатской форме *tulliana*. По-видимому, однако, она ярче обозначаемой как *saxicolor* (т. е. *ciscaucasica*), и граница между этими формами проходит в Месопотамии (Покок, 1941)³. При всем том не исключено, что барсы Малой Азии, Кавказа, Ирана, Афганистана и Средней Азии в подвидовом отношении идентичны и, следовательно, должны именоваться *tulliana*. При такой возможности признание только для Афганистана четырех подвидов барсов (*saxicolor*, *sindica*, *dathai*, *millardi*; Кульманн, 1967/68) представляется очень маловероятным. Кроме светлого, типа «*saxicolor*», там возможно пребывание и кашмирского *millardi*, но не более.

* * *

Вне пределов СССР описано много подвидов — существует более 50 имен и прибавляются новые. Число реальных подвидов — это очевидно — гораздо меньше числа признаваемых большинством авторов (около 25—30). В последнее время, кроме двух описанных выше, выходящих в своем распространении далеко за наши границы, признавались, при иногда довольно существенных расхождениях во взглядах, следующие формы (Хальтенорт и Трензе, 1956 с некоторыми изменениями).

Азия: 1) *P. p. minor* Hempr. et Ehrenb, 1833 — Палестина, Сирия, Аравийский полуостров; 2) *P. p. jarvasi* Pocock, 1932 — Синай; 3) *P. p. tulliana* Valenc; 1857 — Малая Азия; 4) *P. p. sindica* Pocock, 1930 — восточный Белуджистан и Синд; 5) *P. p. millardi* Pocock, 1930 — Кашмир; 6) *P. p. pernigra* Gray, 1856 — Непал, Сикким; 7) *P. p. fusca* Meyer, 1794 — весь п-ов Индостан, кроме Синда, Кашмира, Непала и Сиккима; Цейлон, Бирма, Юго-Западный Китай (от Сычуани до Фуцзяня); 8) *P. p. delacouri* Pocock, 1930 — Индо-Китай, Сиам, Малакка; 9) *P. p. melas* G. Cuv., 1809 — о-ва Ява и Кангеан; 10) *P. p. japonensis* Gray, 1862 — Северный (не Северо-Восточный! В. Г.) Китай.

¹ Что касается формы *transcaucasica*, описанной Цуковским (1964), то она здесь не обсуждается. Она не только выделена с нарушением существующих на это порядков, но и ее ареал, как он указан автором, непонятен и свидетельствует о незнании не только размещения и численности барса на Кавказе, но и географии этой страны. Это бесспорный синоним переднеазиатской формы, как бы ее ни называть.

² Пушники хорошо различают дальневосточного и переднеазиатского барсов, но кавказского от туркменского не отделяют (Кузнецов, 1941).

³ Форма *tulliana*, некогда широко распространенная в Малой Азии, тоже малочисленна и резко сократила свой ареал. Ее распространение на 40-е и 50-е годы нашего века ограничивалось самым юго-западным углом полуострова между нижним течением Чедиза и заливом Анталья (Коссвиг, 1955), или лишь немногим шире (Кумерлеве, 1967).

Африка: 11) *P. p. panthera* Schr., 1777 — Марокко, Алжир, Тунис, Сенегамбия, западный Судан; 12) *P. p. pardus* Linn., 1758 — Египет, восточный Судан и до Танганьики; 13) *P. p. antinorii* De Beaux, 1923 — Эритрея, Эфиопия; 14) *P. p. adusta* Pocock, 1927 — высокогорья южной Эфиопии; 15) *P. p. brockmani* Pocock, 1932 — северное (б. Британское) Сомали; 16) *P. p. nannopardus* Thomas, 1904 — южное (б. Итальянское) Сомали; 17) *P. p. adersi* Pocock, 1932 — Занзибар; 18) *P. p. chui* Heller, 1913 — Уганда; 19) *P. p. leopardus* Schreb, 1777 — лесные области Западной Африки от б. Испанской Гвинеи до Нигерии; 20) *P. p. reichenovi* Cabrera, 1918 — степи северного Камеруна и области к югу от оз. Чад до лесов Конго; 21) *P. p. iturensis* Allen, 1924 — леса Камеруна и Конго; 22) *P. p. shortridgei* Pocock, 1932 — Ангола и Дамараленд до Мозамбика; 23) *P. p. puella* Pocock, 1932 — Каоковельд, Юго-Западная Африка; 24) *P. p. melanotica* Günther, 1885 — Капская земля до южной Родезии.

Перечисленные формы, в частности в Африке, по признаку окраски могут быть объединены в группы, связанные с определенными природными и географическими условиями — например, насыщенно окрашенные влажных тропических лесов, более светлые: саванн, особо светлые — пустынных областей. Возможно, что именно эти группы и окажутся реальными подвидами. Наряду с тенденцией к далеко идущему дроблению, которую проявляют некоторые современные авторы, есть и весьма определенная противоположная. Так, все 4 формы Южной Африки (19, 22, 23, 24 списка) объединяются в одну, признаваемую идентичной с египетской (номинальной), т. е. принимается, что большая часть Африки занята одной формой (Эллерман, Моррисон-Скотт, Хэймен, 1953). (В. Г.).

Биология

Численность. На Кавказе до конца прошлого века барс встречался почти всюду в горах и предгорьях, но отсутствовал на равнинах и в густо населенных человеком районах, хотя иногда появлялся и там. У северо-западной оконечности Большого Кавказского хребта барс был относительно нередок. В 1893 г. он появлялся даже в Туапсе, а несколько раньше (в 1875 г.) дважды в Сочи (Радде, 1899). Изредка он встречался к северу от Фишта и Оштена, недалеко от станции Самурской на Пшехе притоке Белой, около б. Елизаветпольского поселка и в других местах (Динник, 1914). В 80-х годах прошлого столетия барс был убит на горе Дудугуш (низовья Киши), а в 1895 г. зверя видели под горой Слесарной (р. Шиша) (Россигов, 1890; Насимович, 1941). В 1896 г. добыт в верховьях Киши, а годом позже одного зверя наблюдали в верховьях Сахрай и на Пшекише (Динник, 1914). К северу от Абаго (в верховьях Белой) в 1895 г. Н. Я. Динник видел в один день двух барсов, а на горах между Кишей и Уруштеном в 1907 г. в течение двух дней три раза слышали их рев среди дня. По его же словам, прежде барса довольно часто добывали выше Псебая в бассейне Малой Лабы между урочищами Умпырь и Затишье. Так, в 1894—1896 гг. в этом районе было убито 11 барсов, в 1904 г. — 2, а 1905—1906 гг. — ни одного.

В конце прошлого и в начале текущего столетия в бассейне М. Лабы и Уруштена барсы встречались во многих урочищах, но больше всего их было, по-видимому, на хребтах Большой и Малый Балкан (Насимович, 1941). В 1896 г. зимой в верховьях Андрюка (Динник, 1914). Около 1903 г. этого хищника стреляли в Никитской балке у горы Лысой. В бассейне Большой Лабы все старые показания о распространении барса ограничиваются районом р. Бескес и горы Маркопидж. Особенно часто барсы наблюдались по р. Бескес (Насимович, 1941). Около 1905 г. барса отметили между горами Оштен и Гузерибль, а несколькими годами позже под горой Нагай-Кошка. В 1913—1914 гг. барс держался в верховьях Малчепы (гора Тыбга).

В конце XIX и начале XX вв. в вышеописанном районе барс подвергался усиленному истреблению всеми способами, вплоть до отравления стрихнином. Значительную роль в снижении численности этого хищника сыграло истреб-

ление копытных — его добычи. К началу первой мировой войны численность барса здесь сильно упала и во многих районах он был совершенно уничтожен. Например, он, по-видимому, исчез в низовьях Киши и в большинстве участков по Малой и Большой Лабе (Насимович, 1941).

В годы гражданской войны и позднее барс вновь начал появляться в некоторых урочищах, где до этого был истреблен. Так, в 1920 г. его видели в Алоусе, а в сентябре 1932 г. близ лагеря Уруштен (Оленич-Гнененко, 1947; Бурчак-Абрамович и Джафаров, 1949). В бассейне Киши и Белой присутствие барса отметили в 1923—1926 гг. на горах Чугуш, Атамажи и Джемарук, зимой 1933—1934 гг. в бассейне Малой Лабы, в 1929 г. на хребте Бзыке. В 1934—1936 гг. его несколько раз видели на Чугуше и Ассари, в феврале 1934 г. дважды отмечены следы в среднем течении Березовой в районе Чугуш, а в феврале 1936 г. — по р. Кише у лагеря Сенного (1400 м н. у. м.) (Насимович, 1941).

О прошлом распространении барсов на черноморском побережье говорилось выше; здесь можно лишь добавить, что в конце XIX в. они не представляли особенной редкости в окрестностях пос. Веселого (близ Адлера); их встречали также в долине Бзыби и на Понтийских горах (Динник, 1914). В последние 40 лет на Черноморском склоне Главного Кавказского хребта барс отмечен в 1926 г. между рр. Хоста и Агура в 4 км от берега Черного моря, в 1928 г. у с. Ажек (р. Сочи), в 1929 г. два зверя добыты около Ореховой Поляны (р. Сочи). Барсы неоднократно отмечались в верховьях Хосты в 1927—1929 гг., а также в верховьях Сочи на хр. Игош и Аш ко, в 1934 г. летом в Хостинском филиале Кавказского заповедника, наконец, он наблюдался в Туапсинском районе (с. Ильминовка и р. Якорная Щель). В 1937 г. барс отмечен на территории западного отдела Кавказского заповедника. В 1938 г. его несколько раз встречали в высокогорье на южном склоне Главного хребта. В 1939 г. барс на территории Кавказского заповедника встречался несколько раз (Рябов, 1959). Так, в этом году в верховьях Малой Лабы найдены разорванные им туры, а в начале 40-х годов этот хищник еще держался на горах Джумурук и Джугуш (Бурчак-Абрамович и Джафаров, 1949; Рябов, 1950). С конца 40-х годов и до 1957 г. включительно барс в Кавказском заповеднике уже не встречался и, по-видимому, там исчез (Рябов, 1959).

В 1944 г. барс наблюдался в верховьях Белой, в августе 1946 г. на горе Чугуш, в 1950 г. один продолжительное время держался в окрестностях пос. Бабук-аул Лазаревского района; осенью 1952 г. отмечен по р. Бирючка в Адлеровском районе. Описан случай захода барса в пос. Лазаревский близ Сочи (Ловецкий, 1956) и осенью 1956 г. — в верховьях Бзыби (Рябов, 1959).

Таким образом, на западном Кавказе в 30-х годах текущего столетия барс еще изредка встречался в основном в двух районах: в верховьях Киши и Белой — по хребтам Атамажи, Тыбчи, Джамурук, Чугуш и Ассара и в верховьях Головинки, Бзыби, Сочи и Хосты. В каждом районе обитало, по-видимому, по несколько животных. Позднее они тут стали появляться крайне редко¹.

В прошлом столетии в верхней части Кубани в верховьях Урупа и Теберды барса убивали неоднократно. В последние десятилетия в Тебердинском заповеднике барс уже не отмечался, но юго-восточнее в 1958 г. был добыт в Кабардинской АССР в верховьях Чегема притока Терека (Алексеев, 1958). В б. Терской и Дагестанской областях встречался во многих местах, но сравнительно редко, обычным здесь был лишь в верховьях Аварского Койсу. Однажды добыт недалеко от Евдокимовского укрепления на р. Аргунь (Динник, 1914). Весной 1924 г. барс убит у Агач-аула близ города Махач-кала (Бурчак-Абрамович и Джафаров, 1949). В начале текущего столетия в Дагестане барс встречался более или менее регулярно лишь в районе верховий Андийского и Аварского Койсу, на среднем же Кавказе его уже, видимо, не было (Гептнер и Формозов, 1941).

¹ Однако позже было сообщено, что «единичные встречи имеют места в ур. Бабук-аул (зап. лесничество)» (Александров, 1965). (В. Г.)

На южном склоне Главного Кавказского хребта, в его центральной части, барс был раньше особенно обыкновенным в долине Алазани, где его много раз добывали около Закатал, Лагодех, Нухи и в Бумском ущелье. Так, в декабре 1931 г. он был убит в Закатальском заповеднике, а в ноябре 1937 г. — у перевала против г. Закаталы (Марков и Млокосевич, 1935; Верещагин, 1942). В последние годы в Закатальском и Лагодехском заповедниках барса не отмечали, но в 1937 г. его следы встретили восточнее — в верховьях Тала-чая.

Все приведенные сведения говорят о том, что на собственно Кавказе барс теперь встречается крайне редко.

В западном Закавказье, а также на береговой полосе случаи появления барса даже в прошлом веке были очень редки. Отдельные экземпляры отмечены между Курой и Рионом. В районе Боржома за несколько лет поймано три барса. В начале 50-х годов прошлого столетия один зверь пойман вблизи Тифлиса. У этого же города барс был вновь добыт в 50-х годах текущего столетия (А. А. Насимович). Его нередко убивали также в Карабахском хребте и особенно часто в Талышском, где барс был обычен (Радде, 1899; Динник, 1914). Например, на Талыше в 1866 г. за семь недель Г. Радде доставили 12 свежих шкур.

За последние 40 лет в Закавказье барс почти повсеместно стал крайне редким и появлялся нерегулярно. Более или менее постоянно он еще встречается на Талышском и Зангезурском хребтах, хотя и там уже редок. За указанный период он отмечен в следующих местах: в 1929 г. (или 1930 г.) близ с. Хармандали на Мугани (найдена мертвая самка; Соколов, 1931); в 1939 г. между Шанголу и Карабахляром (Сарайбулагский хребет); в 40-х годах у с. Красного Кировобадского района; в 1946 г. в Кульбаджарском районе; в 1946 г. на Зангезурском хребте к востоку от г. Ордубада (два барса убиты); в 1947 г. в районе Ших-Юрды на западном склоне Зангезурского хребта; в 1947 г. держался на горе Иланлудаг; иногда появлялся на Даррыдаг и в Мегринских горах (Бурчак-Абрамович и Джафаров, 1949). В 1930 г. добыт у с. Огры в районе Ленкорани, там же убит 13 марта 1930 г. (Старчихин, 1930); в 1944 г. добыт в 30 км от Ленкорани; в 1946 г. молодой убит в Талыше (Алекперов, 1947). В 1952 г. добыт в горах близ ущелья Аракса у ст. Нерам (Садыков, 1952). В 1953 г. барса убили на Зангезурском хребте близ с. Барцруни Азизбековского района, в Араратской долине близ с. Двин Арташатского района, в 1956 г. он добыт примерно в 25 км на восток от Аракса в Вединском районе в Хосровском лесу, где держался несколько месяцев (Гейликман, 1956). В последующие годы барс изредка встречался на юге Армении в Кафанском районе. В 1957 г. в Армении добыто два барса, зимой 1959 г. — один (с. Заритап Азизбековского р-на; Мнацаканян, 1959). На юге Армении в 50-х годах убивали в среднем по одному барсу в 1—2 года (Гамбарян, 1957). В 1964 г. один держался в Шамшадинском районе (Касумов, 1964). В середине 60-х годов в Армении барс еще встречался лишь в Зангезурском хребте, но был очень редок, причем популяция пополнялась за счет зверей, приходящих из Ирана. В остальной части республики барс исключительно редок и бывает только заходом (В. Г. Гептнер).

В Грузии у Ахалциха один охотник в зиму 1959/60 гг. убил трех барсов (Галандян, 1960). Звери, очевидно, зашли из Турции.

В Азербайджане в 1958 г. барс добыт в ущелье Гайдаг (Хромов, 1958), а зимой 1958/59 гг. второго убили близ Ленкорани. В декабре 1959 г. барс убит около с. Атрек Мардакертского района Нагорно-Карабахской автономной области. В этой республике один из последних барсов убит в январе 1967 г. в Гадрутском районе близ с. Туг (Асланов).

Насколько барс был редок на Кавказе и в Закавказье в последние десятилетия, можно судить по тому, что в заготовки пушнины шкуры его попадали единицами. Например, в Азербайджане в 1937 и 1938 гг. заготовлено всего по одной шкуре. За предыдущее десятилетие на всем Кавказе было добыто всего около 10 барсов, причем большинство было убито на Зангезурском хребте и в Талыше (Верещагин, 1947). Впрочем, в 1960 г. на Талыше четыре охотника убили 5 барсов, а всего в Азербайджане с 1960 по 1964 г. добыто минимум

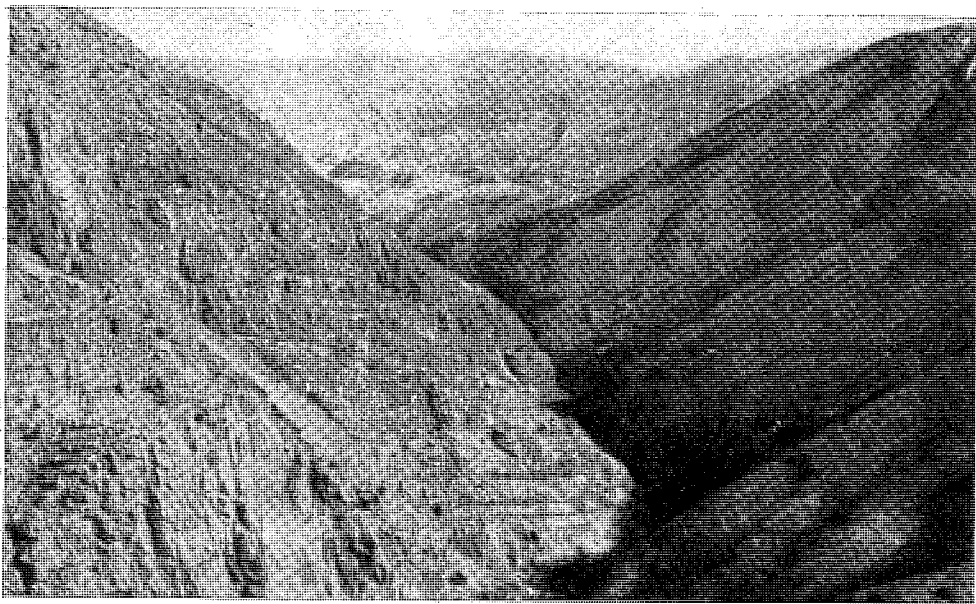


Рис. 102. Место обитания барса в Центральном Копетдаге. Биотоп козла (*Capra aegagrus* — левый склон) и горного барана (*Ovis ammon cycloceros* — более пологие склоны на правой стороне). Май 1963 г. (фот. Н. И. Ишадова)

Этих зверей (А. А. Слудский). 2—4 зверя в год в этой республике убивали и позднее (Алиев, Насибов, 1966).

В Закавказье барс изредка встречался и на равнинах — особенно в Куринской низменности. Он добыт в степи близ г. Сальяны (Радде, 1899), а 20/II—1946 г. его убили на севере Апшеронского полуострова у с. Бильгя, в 25 км к северу от Баку. Этот зверь зашел во время снежной пурги и упал в колодезь (Джафаров, 1946; Алекперов, 1947).

На Кавказе и в Закавказье барс быстро исчезает в связи с преследованием, освоением угодий сельским хозяйством и уменьшением количества копытных зверей. Так, в Армении горные козлы и бараны, с которыми связан барс, в 60-х годах практически уже исчезли (В. Г. Гептнер). В ближайшие годы барс на Кавказе, очевидно, будет истреблен.

В Туркмении, на Копетдаге в начале текущего столетия барс встречался «очень часто». «В 1911 г., я слышал о пантерах всюду и почти ежедневно видел следы и лежки их на песке высоких горных потоков и на звериных тропах» (Динник, 1914). В 10-х и 20-х годах в Ашхабаде были охотники, убившие по нескольку барсов (В. Г. Гептнер). В 20-х годах текущего столетия считали, что по всему ареалу в этой республике в среднем приходится 0,25 зверя на 100 км². Еще в 40-х и 50-х годах, когда везде в Копетдаге, особенно в более высоких приграничных частях его, водилось еще много горных баранов, барс был обыновен по всему хребту, хотя численность его была ниже, чем в 20-х годах. В Копетдаге в 1940—1941 гг. убивали до 15 барсов в год (В. Г. Гептнер). Вполне обыновен был барс в горах между Кушкой и Мургабом (горы Ченгурек). Особенно много его было на западе Бадхыза в горах Гязь-Гядык, очень богатых в те годы архарами. Здесь постоянно встречали и убивали барсов, а в 1947—1948 гг. на небольшой (около 500 км²) площади этих холмов за год было убито 14 зверей. Такой численности барса, как в Гязь-Гядыке, нигде в нашей стране не было. Это объясняется, кроме обилия архаров, свободным приходом зверей из Ирана. В 60-х годах численность зверя сильно сократилась, частью в связи с уменьшением количества горных баранов (В. Г. Гептнер).

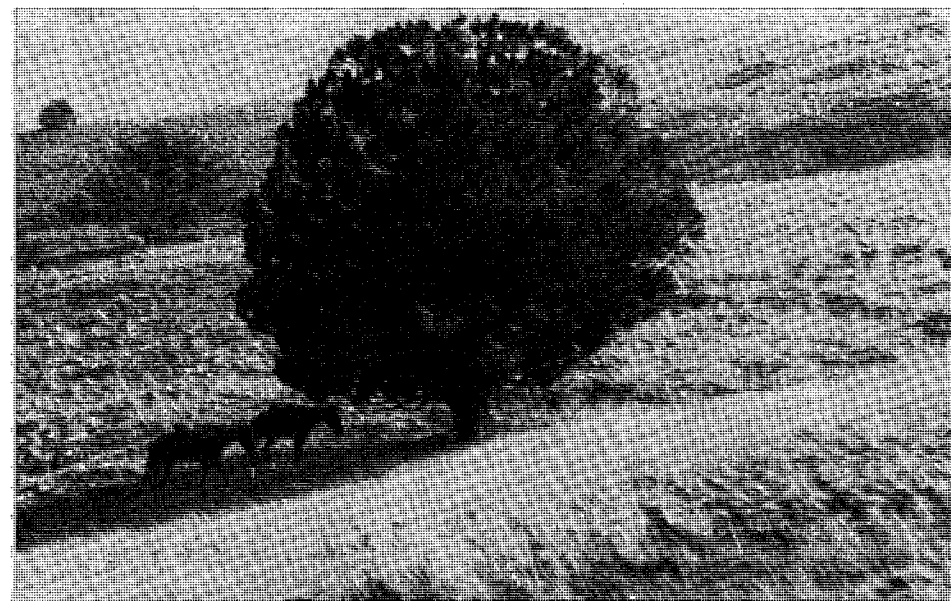


Рис. 103. Остепненные плато в высокогорье Центрального Копетдага — пастбища горных баранов (*Ovis ammon cycloceros*), место пребывания и охоты барса. В центре старая арча (древовидный можжевельник) — теневое убежище баранов и барса. Апрель 1963 г. (фот. Н. И. Ишадова)

Барс был обыновен на Большом Балхане, однако в связи с преследованием, а главное резким сокращением численности баранов, в 50-х годах исчез или превратился в крайне редкого зверя. Он был всегда редок в Малом Балхане, а на Кюрендаге его нет очень давно. Здесь он исчез, вероятно, еще в прошлом веке (В. Г. Гептнер). В Туркмении в 50-х годах текущего столетия заготавливали от 19 (1959 г.) до 41 (1956 г.) шкуры в год¹.

В юго-западном Таджикистане и на юге Узбекистана (хребты Бабатаг, Актау, Каратау и др.) барс очень редок.

В южном и юго-восточном Забайкалье как в прошлом, так и в текущем столетиях барсы появлялись очень редко и чрезвычайно редко заходили в область среднего Амура.

На Дальнем Востоке в прошлом столетии в Уссурийском крае барс был редким. Он встречался чаще лишь в районах, граничащих с Китаем. В 1867 г. за 6 месяцев путешествия по Уссурийскому краю на пути общей длиной 2250 км (часть пройдена на лодке) Н. М. Пржевальский (1870) встретил всего 2 следа барса и с большим трудом приобрел 1 шкуру. При этом значительная часть пути пролегла вдоль побережья Японского моря по местам, где барса встречали особенно часто.

На Дальнем Востоке барс был редким и в начале текущего столетия. В 1912 г. в Амурской области убито 2 зверя и в Приморской области — 11 (Байков, 1927а). По другим же данным, в этих областях в 1911—1914 гг. добывалось только по 1—2 барса ежегодно (Целищев, 1924). В 20-х годах в Уссурийском крае в год добывали 2—3 зверей (Соловьев, 1925). В 50—60-х годах барс стал, по-видимому, еще более редким. Однако встречи с ним участились в связи с интенсивным освоением ранее глухих районов и ростом населения. Как и в прошлом веке, он теперь наиболее обычен по западному побережью Амурского залива, где будто бы «не представляет редкости». В горно-лесном районе, лежащем от р. Суйфун на севере и отсюда на юго-запад вплоть до го-

¹ В указанные количества шкур барса могли попасть и несколько шкур гепарда. Часть барсовых шкур, несомненно, оставалась на руках.



Рис. 104. Широкая долина с родником в среднем поясе Центрального Копетдага с арчей, горным кленом, жимолостью, мелкоплодной вишней и др. — место водопоя горных баранов (*Ovis ammon cycloceros* — плато) и козлов (*Capra aegagrus*) и охоты и водопоя барса. Август 1963 г. (фот. Н. И. Ишадова)

сударственных границ с Корейской Народно-Демократической Республикой и Китайской Народной Республикой, теперь живет около 15—20 барсов (Васильев и др., 1965). По другим данным, указанное количество зверей обитает во всем Приморье (Г. Ф. Бромлей)¹.

В заповеднике «Кедровая падь» (к юго-западу от Владивостока) площадью в 9,5 тыс. га в 1940—1941 гг. постоянно встречалось 4—6 барсов (Миролюбов, 1941), а в середине 60-х годов там жила семья из 2—4 зверей, занимающая участок в 40 км² (Васильев и др., 1965). Высокая плотность населения барсов в этом заповеднике объясняется обилием в нем копытных.

Место обитания. На Кавказе барс — обитатель субальпийских остепненных лугов, лиственных лесов и густых зарослей кустарников, причем, как правило, он держится у выходов скал и россыпей камней. Главное условие, определяющее его обитание, — высокая численность безоаровых козлов, туров, косуль, серн, оленей и кабанов и наличие зимой малоснежных участков. Так, на западном Кавказе барс живет высоко в горах и летом нередко появляется в альпийском поясе и даже у линии вечного снега на высоте 2600—2700 м н. у. м., а иногда и выше; в центральной части хребта поднимается до 3000—3500 м н. у. м. (Динник, 1914). Довольно высоко он здесь держится и зимой, так как наблюдался на высоте около 1500 м н. у. м. (февраль 1934 г.; р. Березовая), и на высоте 1400 м (февраль 1936 г.; по р. Кише). Оба раза барс встречен близ зимовок серн. Высота снежного покрова здесь достигала 70—100 см (А. А. Насимович). Эти горы богаты турами, сернами и отчасти оленями. На черноморском склоне западного Кавказа горы часто не достигают высоты альпийского пояса, отличаются большой скалистостью, склоны поросли густыми зарослями из лавровишни, азалии, понтийского рододендрона и кавказской черники. Многие участки этих гор для человека почти непроходимы. На высотах здесь довольно обычна серна, а в подходящих местах —

¹ На 1970 г. в Уссурийском крае считалось 32—35 барсов (С. П. Кучеренко). (В. Г.).



Рис. 105. Остепненное плато с арчевниками (древовидный можжевельник) и известковые обрывы вершины гор Большой Балхан — место, недавно очень богатое горными баранами (*Ovis ammon cycloceros* — плато) и козлами (*Capra aegagrus* — обрывы). Здесь был весьма обычен барс. Около 2000 м н. у. м. Февраль 1963 г. (фот. Е. Н. Матюшкина)

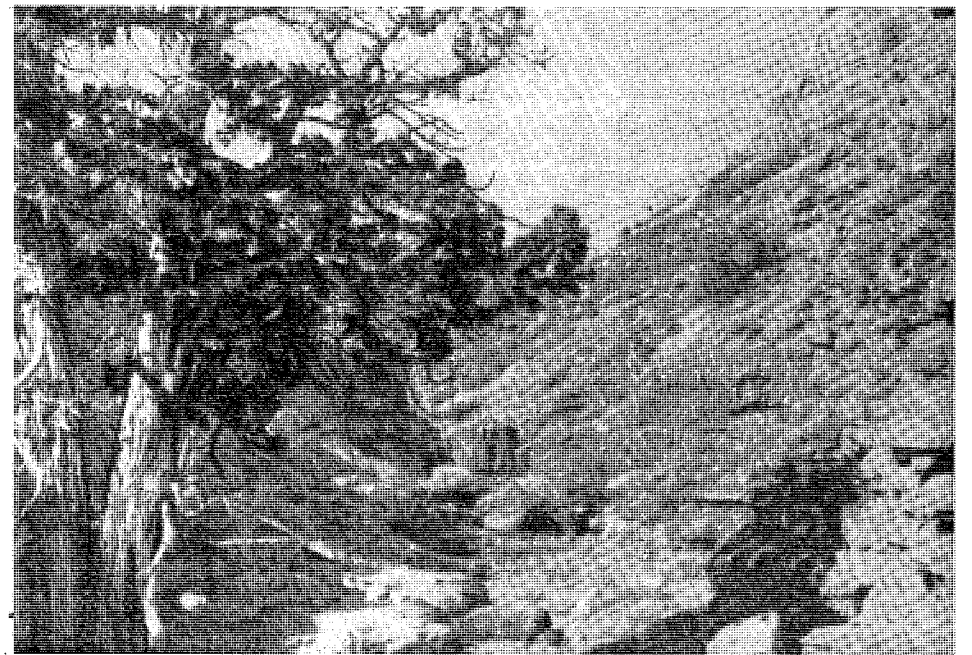


Рис. 106. Ущелье, пресекающее остепненное плато вершины, слева старая арча (древовидный можжевельник). Типичное место обитания барса в горах Большой Балхан. Февраль 1963 г. (фот. Е. Н. Матюшкина)

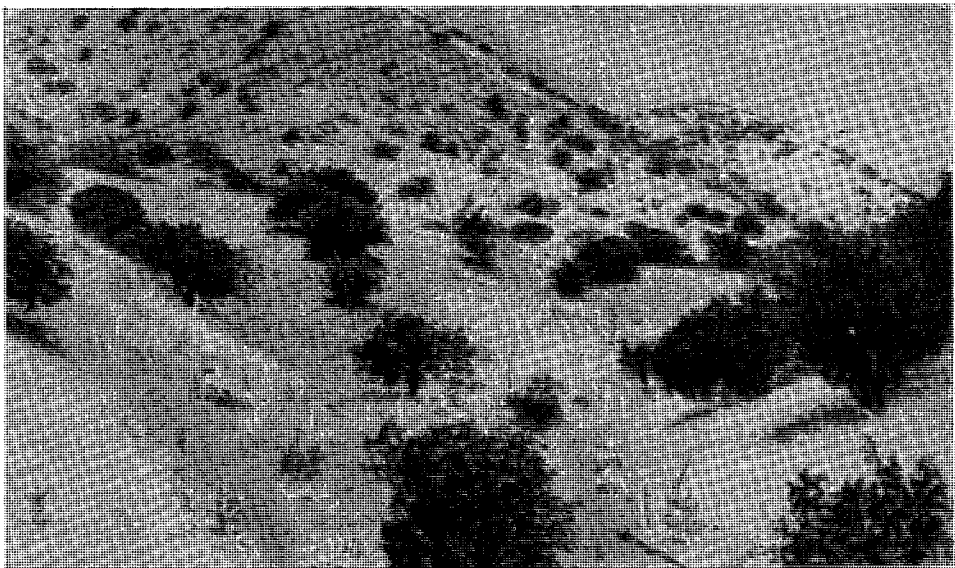


Рис 107. Склоны и долинка с зарослями фисташки, богатым травянистым покровом из полыней, мятлика, гигантских зонтичных в Гязь-Гядыке — характерный биотоп архара (*Ovis ammon cycloceros*) и связанного с ним барса. Фисташка — излюбленное тенивое убежище обоих видов. Бадхызский заповедник. Октябрь 1959 г. (фот. А. А. Слудского)

косуля и кабан. В этих горах барс встречался от побережья моря и до самых вершин гор.

В Закавказье этот хищник живет (жил) в безлесных или почти безлесных скалистых горах и ущельях, где много безоаровых козлов и закавказских горных баранов. На юге Армении он держится в пределах 550—950 м н. у. м. на остепненных склонах и в лесные районы проникает редко (Даль, 1954). Барс иногда живет и на равнине, например в Ленкоранской низменности, если она покрыта большими лесами или густыми зарослями из тростника, колючих кустарников и различных лиан, которые населены дикими свиньями. В равнинной степи появляется лишь заходами. В Куринской низменности изредка встречается в тростниково-рогозовых зарослях, растущих вокруг водоемов, а также в тугаях Куры и Аракса (Н. К. Верещагин).

В Туркмении барс живет главным образом в горах, изобилующих скалами и ущельями, почти лишенных древесной растительности или поросших редкостоящими деревьями арчи и фисташки. По обрывистым склонам ущелий этих гор и возвышенностей часто встречаются заросли шиповника, ежевики, барбариса, а местами своеобразные фисташковые, которые растут по уступам, «полкам» и их дну. Здесь он держится в местах, богатых безоаровыми козлами и горными туркменскими баранами (*Ovis ammon cycloceros*) или только последними, поднимаясь летом в самые верхние пояса, зимой же спускаясь за ними ниже.

Горы Гязь-Гядык в южной Туркмении (Бадхыз), где барсы все еще относительно нередки, невысокие, прорезаны глубокими ущельями с крутыми склонами и выходами скал из известняка и песчаника. Склоны гор поросли осокой, мятликом и разнотравьем, по хребтам, их склонам до самого низа покрыты вековыми деревьями настоящей фисташки, диаметр ствола которой у земли может достигать 1 м. Иногда эти деревья растут своеобразными кустами. Они отстоят далеко друг от друга и не образуют сомкнутых насаждений («фисташковая саванна»). Деревья, даже старые, невысоки, но очень густы, и их кроны образуют полукруглый темно-зеленый шатер, так как нижние ветки почти достигают земли.



Рис 108. Родник в одном из ущелий гор Гязь-Гядык — водопой и место охоты барса. Склон исчерчен поперечными тропами ходящих на водопой копытных — главным образом горных баранов, также кабанов, иногда джейранов и куланов. Бадхызский заповедник, южная Туркмения. Февраль 1965 г. (фот. В. Г. Гептнера)

В конце лета, когда созревают плоды фисташки, здесь концентрируются копытные: кабаны, туркменские бараны и джейраны, а также дикобразы. Тут же держатся и барсы, привлеченные обилием возможной добычи. Среди фисташки особенно много джейранов бывает в засушливые годы. По дну ущелий, заросших обычно диким инжиром, нередко встречаются небольшие родники, часто с соленой водой, иногда содержащей 8—20 г солей на литр. Вдоль некоторых родников, например на Керлеке, узкой полосой растет тростник, в котором бывают кабаны. К наиболее доступным родникам летом на водопой ходят куланы, бараны, изредка джейраны, а также хищники — волки, гиены, коты. Тут же пьют и барсы. У водоемов хищники устраивают засады на копытных зверей. В Бадхызе барс встречается в глубокой впадине Ер-ойлан-дуз, где по чинкам, поросшим злаками, разнотравьем и кустами черкеза, астрагалов и др., охотится на баранов. По этим обрывам бараны, а следом за ними и барсы проникают из Гязь-Гядыка в самый центр пустыни в урочище Кзыл-Джар, в котором, кроме баранов, бывают джейраны, немного кабанов и обычные куланы (Гептнер, 1956; А. А. Слудский). В Копетдаге в бассейне Атрека (рр. Сумбар и Чандыр) барс держался также в больших ущельях с огромными ореха-



Рис. 109. Родник в урочище Керлек — место водопоя барсов в горах Гязь-Гядык. Бадхызский заповедник, южная Туркмения. Май 1962 г. (фот. А. А. Слудского)



Рис. 110. Соленые озера, останцы и обрыв Чинка (справа) — места пребывания горных баранов и барса. Здесь же гиена. Впадина Ер-ойлан-дуз в пустыне Бадхыза, южная Туркмения. Май 1962 г. (фот. А. А. Слудского)



Рис. 111. Останцы впадины Ер-ойлан-дуз, на заднем плане северный Чинкее, по дну солонцы и кусты саксаула — места обитания архаров, джейранов, куланов, барса и гиены. Июнь 1948 г. (фот. В. Г. Гептнера)

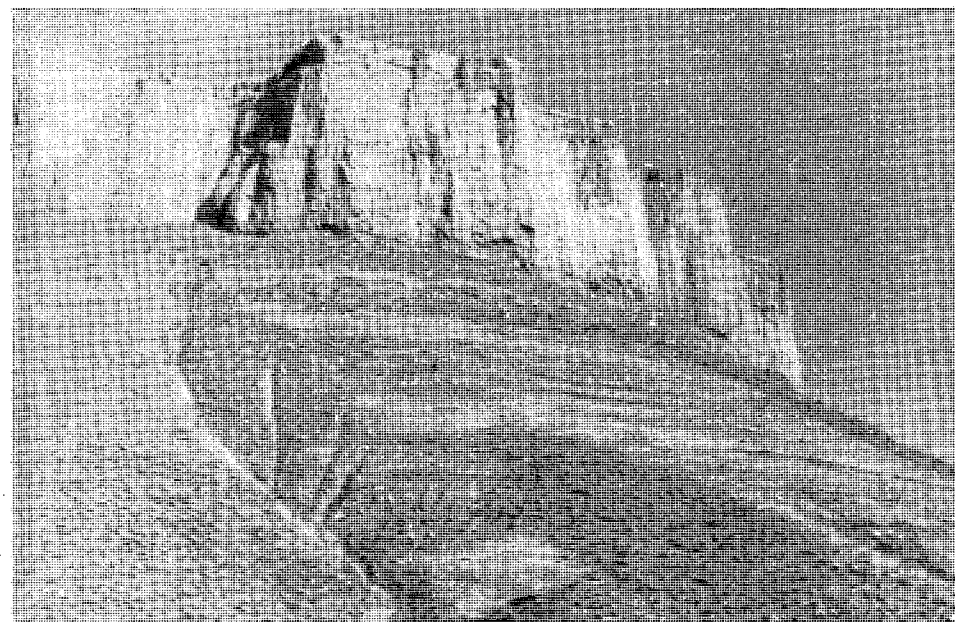


Рис. 112. Гигантские глинистые обрывы («Архарья скала») в ущелье Кызыл-Джар, прорезающем пустынное плато Бадхыза — место пребывания архаров, посещаемое барсом, южная Туркмения. Февраль 1961 г. (фот. М. В. Гептнера)

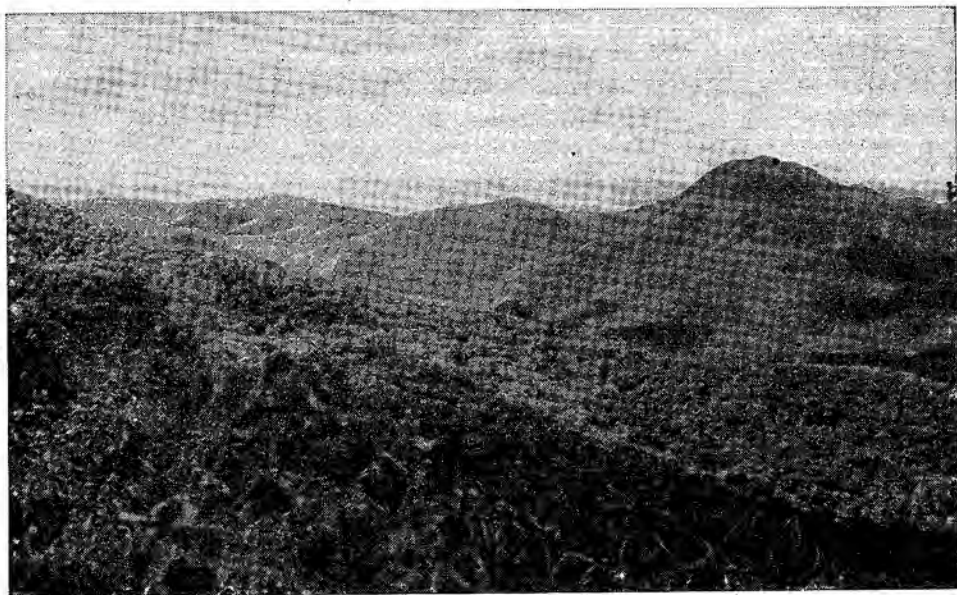


Рис. 113. Леса заповедника «Кедровая падь» — место постоянного обитания барса. Здесь же тигр, амурский кот, пятнистый олень и др. Июнь 1958 г. (фот. А. Г. Панкратьева)

ми, зарослями инжира и других деревьев, оплетенных виноградом, с непроходимой чащей ежевики и т. п. (Ай-Дере, Пор-Дере и др.). (В. Г. Гептнер).

В Туркмении распространение барса почти полностью совпадает с ареалом туркменского барана. Этот хищник обычен в районах, где безоарового козла нет или он встречается редко; отсутствует там, где много джейранов, и встречается даже в суровых пустынях, если в них живут бараны (Бадхыз). Проникая на равнину в пустыню, барс придерживается обрывов, на которых он может укрыться (Гептнер, 1956).

В Таджикистане, как и в Туркмении, барс живет в невысоких горах, покрытых опустыненной растительностью, не поднимаясь обычно выше 1500 м н. у. м. В Бабатаге (Узбекистан) барс держится по глубоким и узким ущельям, обрывистые скалистые склоны которых чередуются с относительно пологими, поросшими кустарниковой фисташкой. На дне этих ущелий много родников с пресной или соленой водой. Тут же растут гребенщик, тополь, а иногда тростник, кенаф и виноград. Крутые скалистые склоны местами поросли железным деревом, кустами миндаля и циссуса. На склонах ущелий, а также на водоразделах между ними держатся горные бараны и винторогие козлы, которые и служат основной добычей барса. В Бабатаге барс живет на высоте от 600 до 900 м н. у. м. (Богданов, 1952; Ишунин, 1961).

На Дальнем Востоке в Приморье барс придерживается узкой приморской полосы, поросшей широколиственными лесами маньчжурского типа и мест с невысоким снежным покровом. Скалистые участки самих морских берегов этот зверь посещает крайне редко — в среднем 2—3 дня в год. Например, на горе Туманной он появлялся только в марте 1942 г., затем в декабре 1948 г. и в январе 1946 г. В 1944—1946 гг. одиночные следы барсов были обнаружены два раза осенью на морском побережье, начиная от бухты Валентин до бухты Преображения (Бромлей, 1963). В глубь гор и на западные их склоны, особенно зимой, зверь заходит очень редко. По-видимому, высокий снежный покров этих мест служит для него серьезным препятствием при передвижении. На м. Гамова при установлении высокого снежного покрова барсы передвигались с большим трудом и предпочитали держаться на одном месте в каменистых россыпях (В. В., 1927). Зимой при переходах они придерживаются бесснежных



Таблица II. Амурский кот, *Felis (Felis) euptilura* Ell. (рис. А. Н. Комарова)

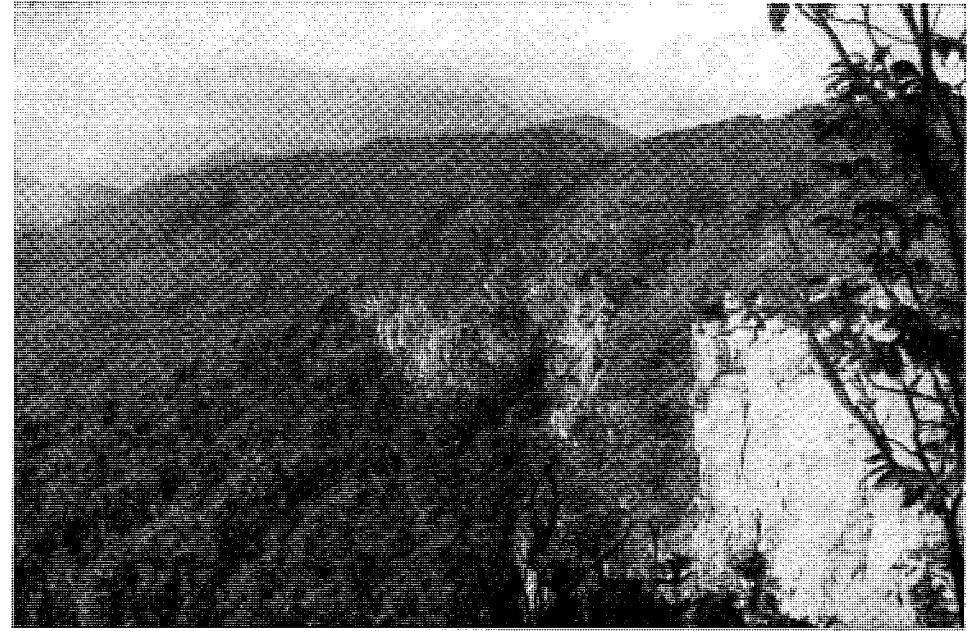


Рис. 114. Урочище Олений утес в заповеднике «Кедровая падь» под Владивостоком — постоянное излюбленное место обитания барса. Июнь 1964 г. (фот. А. Г. Панкратьева)

скалистых склонов, обращенных к югу. Там, где скалистые участки особенно часто встречаются, барс обычнее, чем в соседних угодьях, лишенных скал. Дорог, проложенных человеком, звериных троп и замерзших наледей и рек, зверь, как правило, избегает. В некоторых же участках охотно пользуется оленьими тропами.

На Дальнем Востоке барс живет не только в горно-лесных районах, но и в долинах и на равнинах. Так, в конце XIX в. он встречался в луговых угодьях Приханкайской низменности. Однако ныне в междуречье Мо—Лефу (притоки Ханка) на лугово-лесных участках Приханкайской низменности барсов нет. К югу от оз. Ханка в долине Чапигосу в 1956—1961 гг. эти хищники жили как в скалистых распадках, так и в тростниковых займищах. В 50-х годах текущего столетия барсы изредка появлялись в равнинных лугово-лесных районах в поймах Амура и Биры (Раков, 1965). Распространение барса на Дальнем Востоке обычно связано с наличием пятнистых оленей и косуль. Возможно, что в Приморье барс главным образом заходит и здесь размножается редко (Г. Ф. Бромлей).

Питание. На Кавказе и в Закавказье основная добыча барса — дикие копытные: безоаровые козлы, туры, горные бараны, серны, косули, олени, кабаны. При случае ловит зайцев-русаков, фазанов, кекликов, кавказских тетеревов, уларов и дикобразов (в Тальше) (Динник, 1914; Верещагин, 1942). В тех местах, где было много диких копытных, например в б. Кубанской области, барс на домашних животных почти не нападал, в Закавказье же случаи нападения его на различных домашних животных вплоть до собак и кур отмечались чаще. Например, у логова барса в Зангезурском хребте близ с. Калиты обнаружены кости лошади, осла, крупного рогатого скота, дикого козла и птиц (Бурчак-Абрамович и Джафаров, 1949).

В Туркмении в Копетдаге барс охотится в основном на безоаровых козлов, туркменских горных баранов, реже кабанов и домашних животных: крупный рогатый скот, лошадей, ослов, овец, коз и собак, причем не только на молодых животных, но и взрослых (Динник, 1914; Билькевич, 1924; Морич, 1935). Око-

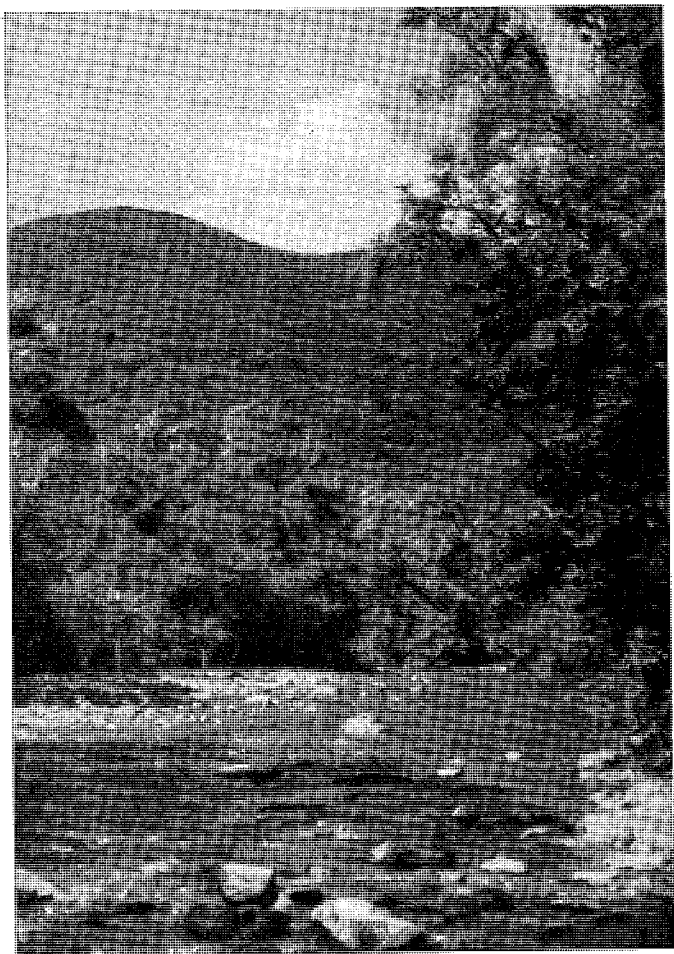


Рис. 115. Место обитания барса в заповеднике «Кедровая падь» под Владивостоком. Август 1969 г. (фот. Г. Н. Симкина)

ло логова барса в Гязь-Гядыке (Акар-Чешма) было много костей джейранов (Филиппов, 1956). В большинстве районов Туркмении, особенно в Бадхызе, главная добыча барса — копетдагские бараны (Гептнер, 1956). Иногда барс нападает на дикобраза, что ему не проходит даром. В подошвах лап одного зверя было найдено 9 обломков игл дикобраза до 1 см длиной. Вокруг игл были некрозы (С. И. Билькевич). В феврале 1951 г. в Бадхызе (Гязь-Гядык, ур. Кепеле) убили барса, в лапах которого было много обломанных игл этого грызуна (Рустамов, Щербина, 1957), а 4 августа 1960 г. в Бадхызе добыт зверь с иглами до 4 см в конечностях и других частях тела (Горелов, 1963). В марте 1955 г. барс был обнаружен в норе дикобраза, которого он задавил (Дементьев и Рустамов, 1956).

На домашний скот барс начинает нападать особенно часто в снежные зимы и в случае сокращения численности диких копытных. Например, в очень снежную зиму 1921 г. зверь поселился недалеко от одного поселка и ежедневно таскал овец (Билькевич, 1924). Уменьшение числа безоаровых козлов и туркменских баранов, которое наблюдается в последние десятилетия в Копетдаге, привело к тому, что здесь увеличилось число случаев нападения барсов на домашних животных. Некоторые питаются скотом более или менее регулярно и превратились в зверей, подобных «деревенским пантерам» Индии. Толь-

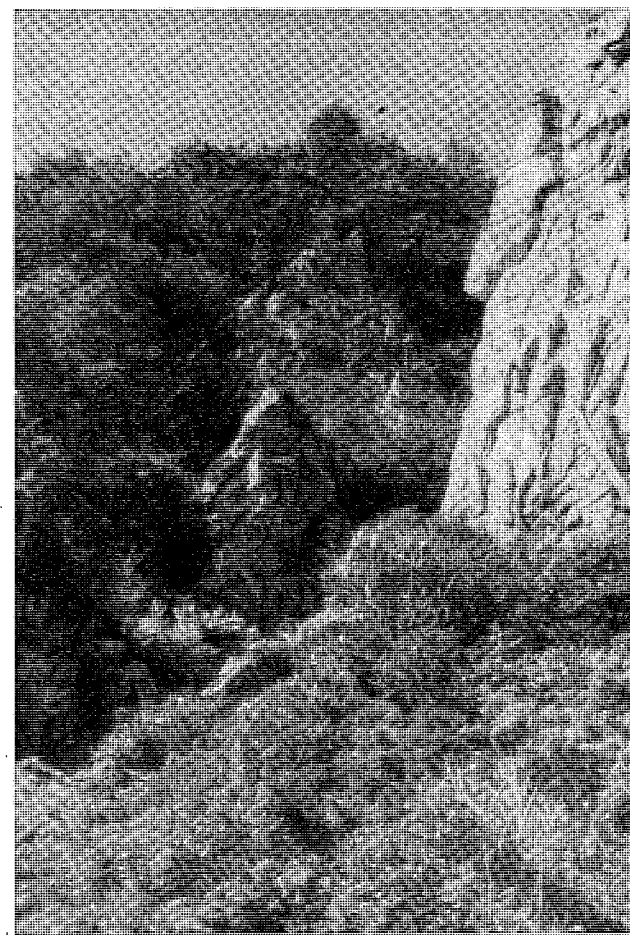


Рис. 116. Место переходов и обитания барсов в Судзухинском заповеднике на восточном склоне хребта Та-Чинджан. Южно-Уссурийский край. Август 1958 г. (фот. В. Е. Присяжнюка)

ко за весну 1951 г. в Кзыл-Арватском районе при нападении на скот было убито три барса. Один регулярно нападал на лошадей и убил в 1949 г. — 9, в 1950 г. — 17, а за первые три месяца 1951 г. — 3. Для сохранения лошадей колхоз вынужден был перегнать их в другой район. Барс убил лошадь и в Бадхызском заповеднике (Г. Дементьев, Рустамов, 1956). В пос. Дмитриевке, в 50 км от Геок-Тепе один хищник переловил почти всех собак (Динник, 1914).

В Уссурийском крае основная добыча барса — косуля, пятнистый олень, изюбрь, кабарга, лось, кабан, реже ловит зайцев, барсуков, куриных птиц и даже «мышей» (Байков, 1915, 1927; Янковский, 1882). В заповеднике «Кедровая падь» (к юго-западу от Владивостока) косуля — основной корм барса в течение круглого года (Васильев и др., 1965). На юге Уссурийского края (сопка Туманная) ловит зайцев, изредка горалов (Г. Ф. Бромлей). В заповеднике «Кедровая падь» барс давит енотовидных собак, часто бросая их; нападает на молодых белогрудых медведей (*Ursus tibetanus*) в возрасте до двух лет (Васильев и др., 1965). На этих медведей он охотится и севернее — в Приамурье (Сысоев, 1966). В Приморье барс нападает на пятнистых оленей, содержащихся в парках (Менард, 1930; Г. Ф. Бромлей). Так, в питомнике у с. Пушкино барс задрал в один день трех оленей, в следующий раз двух и т. п. В связи с большой редкостью барса



Рис. 117. Горный смешанный широколиственный лес с примесью цельнолистной пихты и корейского кедра — место обитания барса в заповеднике «Кедровая падь» под Владивостоком. Декабрь 1962 г. (фот. А. Г. Панкратьева)

в Судзухинском заповеднике с 1936 по 1948 г. не установлено ни одного случая гибели от него пятнистых оленей (Бромлей, 1956).

У крупного самца, добытого 4 августа 1960 г. в Бадхызе, в желудке было 2 кг мяса горного барана (Горелов, 1963). В зоосадах за сутки барсу скормливают около 3 кг мяса (Обухова и Шахназаров, 1949). Сведения о том, что голодный хищник за один раз будто бы съедает почти целую косулю (Байков, 1927) — явное преувеличение.

В Китае барс добывает оленей, кабана, горала, обезьян, зайцев, крупных птиц и домашних животных, особенно часто собак и свиней (Шоу, 1958). В Индии этот хищник охотится на замбаров, кабанов, шакалов, обезьян, зайцев, дикобразов; ест ящериц, змей и крабов. В Кашмире нападает на оленей — хангулов, когда их движения становятся затруднены глубоким снегом. Часто рыщет близ поселков и иногда становится вредителем животноводства, так как уничтожает телят, ослов, лошадей, коз, овец и других животных, но особенно часто собак, за которыми иногда врывается в дома. Шакалы и собаки — излюбленная добыча. Ест падаль, независимо от степени ее разложения. В Африке самые крупные животные, на которых нападал барс, — верблюды, коровы, антилопы-куду и ослы. Обычно он кормится животными средних и мелких размеров: антилопами мелких видов, бородавочниками, овцами, козами, свиньями, трубкозубами, обезьянами (бабуины), дикобразами, домашней птицей и мелкими грызунами, нападает на шакалов, лисиц, генетт и домашних собак. Барсы иногда нападают на человека, а отдельные звери могут стать «людоедами», т. е. человек может играть определенную роль в питании зверя (см. «Практическое значение»).

Участок обитания. Известен недостаточно. Большинство исследователей считает, что вне периода размножения барсы все время кочуют, переходя в поисках мест, богатых дичью, но, по-видимому, такое мнение справедливо лишь отчасти. Там, где добычи много, барс живет оседло или совершает лишь вертикальные кочевки, следуя за стадами копытных и ухода от снега. В Приморье в заповеднике «Кедровая падь» постоянно живет семья из двух—четырех барсов. Она из года в год придерживается одного участка и редко выходит за

его пределы. Этот участок охватывает верховье р. Кедровой с глухими лесами, среди которых выделяются узкие гребни хребтов, отдельные вершины со скалами и россыпями камней. Площадь этого участка около 40 км². На этом участке барсы имеют постоянные пути переходов (Васильев и др., 1965).

В Приморье же в долине р. Чапигоу с 1956 по 1961 г. постоянно обитали два или три барса, возможно, одна семья. Эти звери имели охотничий район в форме овала, большой диаметр которого составлял около 40 км. Ежегодно после начала заморозков хищники спускались из скалистых распадков в долинные участки, поросшие тростником, в которых обычно держатся косули и много енотовидных собак. В 1960—1961 гг. одиночный барс на южных склонах хр. Пидан занимал охотничий район длиной 30—35 км, шириной 10—15 км и кормился главным образом косулями (Раков, 1956). Барс, появившись близ оленьего парка, остается там годами, пока его не уничтожат (Менард, 1930).

На Кавказе в последние десятилетия индивидуальные участки у барсов были очень большими и занимали площади до 100 км² (Насимович, 1952).

Норы, убежища. Логово, в котором барс выводит котят, устраивается в пещере, под навесом скалы или в буреломе, обычно в особенно глухих, труднодоступных участках ущелья. Логово в долине Киши (западный Кавказ) было устроено на поверхности земли в обширном буреломе. Земля на месте гнезда и вокруг него была сильно разрыхлена, и трава на ней совершенно выбита. Вокруг гнезда валялось много экскрементов самки и молодых, а также кости различных копытных. Второе логово было также в буреломе, но под скалой (Динник, 1914). В Туркмении барса добыли в норе дикобраза (см. выше). Самку с двумя котятами нашли в норе этого же грызуна близ Акар-Чешме. Возле норы валялось много костей джейрана (Филиппов, 1936). В Северо-Восточном Китае выводковое убежище устраивается среди густых зарослей, в россыпях камней на южных склонах гор, в пещерах и под нависшими скалами. Логово перед появлением котят выстилается сухими листьями и травой (Байков, 1915). Если логову с маленькими еще котятами угрожает опасность, мать в зубах по одному переносит их на новое место.

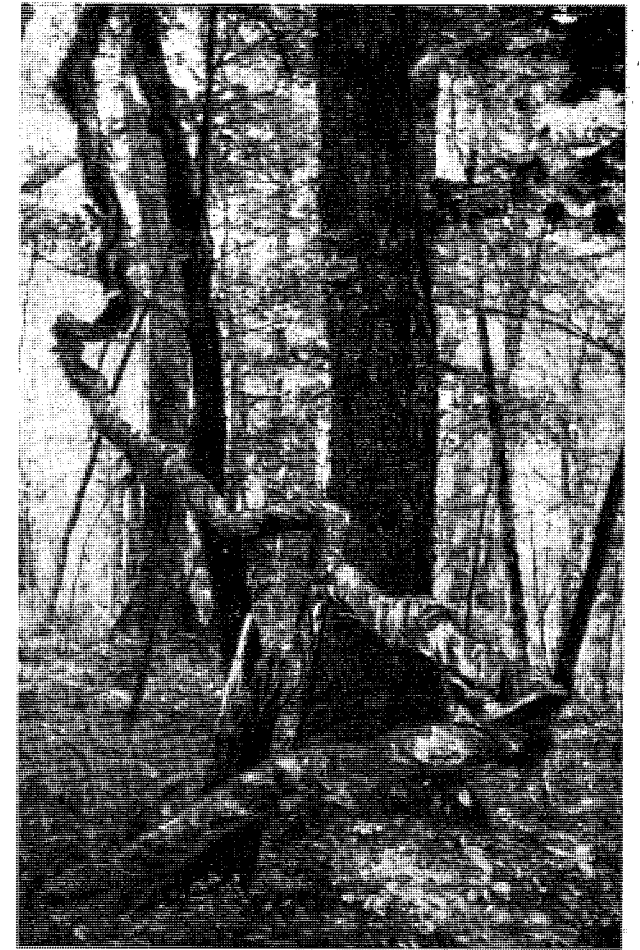


Рис. 118. Смешанный хвойно-широколиственный лес — станция барса в заповеднике «Кедровая падь» под Владивостоком. На переднем плане лиана острая актинидия на корейском кедре. Октябрь 1965 г. (фот. А. Г. Панкратьева)

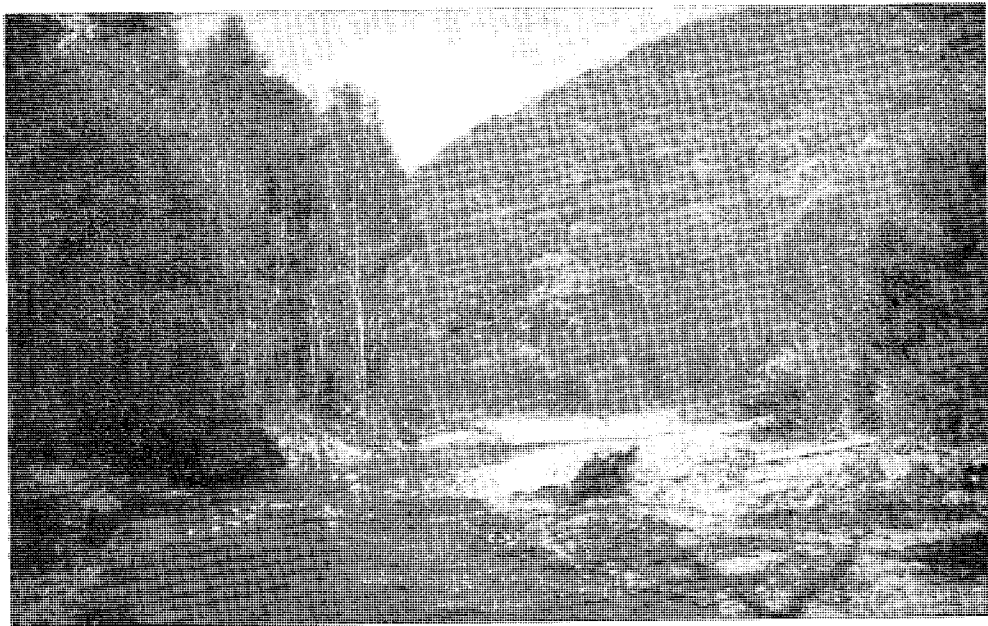


Рис. 119. Место постоянного обитания барса в заповеднике «Кедровая падь» под Владивостоком. Сентябрь 1970 г. (фот. В. Г. Гептнера)



Рис. 120. Широколиственный лес с примесью кедра и пихты — биотоп барса. Заповедник «Кедровая падь» под Владивостоком. Сентябрь 1970 г. (фот. В. Г. Гептнера)

Самцы и холостые самки днем отдыхают также в пещерах, расщелинах скал или в густой чаще. Как правило, в Туркмении убежищем барсу служат пещеры и очень глубокие ниши в скалах (В. Г. Гептнер). В жаркий летний день барс прячется в тень под нависшую скалу, в холодную же погоду любит греться на солнце, лежа на открытом камне. Иногда барс днем спит, причем довольно крепко, открыто — на склоне за камнем, на уступе и т. п. (В. Г. Гептнер).

В Индии, как и в Туркестане, логово иногда устраивается в норах дикобраза (Покок, 1939).

Суточная активность, поведение. На охоту барс выходит обычно за час или за два до заката солнца и охотится первую половину ночи, затем рано утром. Несмотря на то что он ведет главным образом сумеречный образ жизни, изредка он преследует добычу и днем, особенно в пасмурные, прохладные дни и зимой. На водопой ходит с наступлением сумерек, но иногда у воды появляется и днем.

Барс — осторожный, скрытный зверь, но отнюдь не робкий. При встрече с человеком он не стремится быстрее скрыться, как это делают многие звери, а отступает не торопясь и не выказывая страха. Иногда не убегает даже после неудачного в него выстрела. Известны случаи, когда барс на глазах у охотников уносил раненных им козлов или гнался за дичью, не обращая внимания на крики людей и стрельбу. В отличие от ирбиса и гепарда, барс, будучи ранен, часто бросается на преследующих его охотников, поэтому в большинстве стран на юге Азии охоту на него считают одной из наиболее опасных. За рубежом известно много случаев, когда во время охоты на этого хищника один зверь успевал покалечить несколько человек. Напав на человека, барс становится на задние ноги и бьет его передними лапами или старается схватить за горло.

Барс умеет прекрасно затаиваться и часто лежит всего в 10 м от проходящих мимо людей. Он хорошо лазает и, спасаясь от преследования, постоянно забирается на труднодоступные скалы или деревья и так хорошо затаивается, что заметить его трудно. Каждое его движение грациозно, эластично и проворно. Когда барс двигается, он ступает так тихо и легко, точно идет небольшое животное.

Обычно эта кошка избегает воды и через небольшие речки предпочитает переходить по упавшему дереву или мосту, но при случае идет в воду и свободно переплывает большие реки. На Западном Кавказе в феврале леопард перешел однажды в брод через незамерзшую речку, глубина которой достигала 50 см (А. А. Насимович).

Барс имеет хорошее зрение, прекрасный слух, но слабое обоняние, поэтому во время охот чутьем не пользуется. Охотится несколькими способами: обычно подкарауливает добычу, спрятавшись в кустах среди камней, на скале или дереве у тропы, водопоя или солонца и бросается из засады на проходящее мимо животное одним прыжком длиной 6—8 м. Заметив добычу, барс начинает скрадывать, причем ползет так скрытно, что заметить его очень трудно. Зимой на бесснежном склоне на фоне опавшей бурой листвы или травы увидеть затаившегося барса даже с расстояния 50 м почти невозможно. В траве высотой всего 50 см он, начав подкрадываться, исчезает из виду. Когда до намеченного животного остается уже недалеко, барс вскакивает и большими прыжками настигает его. Иногда он гонится за жертвой и бежит скачками 7—8 м каждый настолько быстро, что на коротком расстоянии догоняет косуль, горалов, кабаргу, безоаровых козлов и собак. Барсов, преследовавших таким образом оленей, косуль и серн, наблюдали на Кавказе, а догонявших безоаровых козлов — в Копетдаге. За намеченной дичью обычно гонится не далее 40—50 м.

В Приморье в заповеднике «Кедровая падь» зимой барс скрадывает косуль, подползая к ним с подветренной стороны в поздние утренние часы, когда они после пастбы идут на лежки вверх по склону. Иногда к этим животным подходит, прячась под береговым обрывом (Васильев и др., 1965).

Нападая, барс, как правило, поднимается на задних лапах, а передними наносит сильные удары, причем у мелких зверей он одним ударом сворачивает шею, после чего прокусывает череп, у более крупных, свалив, перегрызает шею

у затылка или разрывает горло. У самки копетдагского барана, только что убитой барсом, было вырвано горло, холка разорвана, а на морде зияли широкие раны от когтей; под глазом — пробита кость, по-видимому, ударом лапы с большими когтями (Мориц, 1935). Дикобраза барс убивает, хватая его спереди за голову; этим он спасается от его игл (Корбетт, 1957).

Попав в уголья, богатые дичью, барс убивает обычно лишь одно животное и не распугивает остальных; в этом отношении он сходен с тигром и отличается от волков, которые стараются обычно зарезать нескольких животных и поэтому сильно разгоняют зверей. Даже попав в олений парк, барс обычно убивает лишь одно животное.

В Уссурийском крае задавленную косулю барс затаскивает под корни вывороченного ветром дерева или под бурелом и кормится ею 2—4 дня, прячась здесь же рядом (Васильев и др., 1965). Остатки добычи иногда прячет также в дуплах и скалах, а в тропиках затаскивает на деревья.

В Копетдаге барс обычно возвращается к недооленной добыче. Нередко он залегает на день около туши убитого зверя и отпугивает от нее грифов. Многочисленные здесь, эти птицы могут уничтожить тушу архара за какой-нибудь час. По-видимому, именно пряча добычу от грифов, барс часто затаскивает тушу на арчу на высоту нескольких метров. С ней он, очевидно, делает большой прыжок. У добычи всегда видели лишь одно взрослое животное (В. Г. Гептнер). Несмотря на сравнительно небольшие размеры, барс отличается большой силой. Так, в одном случае он по камням перетащил убитую им молодую лошадь на 50 м. В другой раз барс вскочил на скалу высотой 3 м, держа в зубах горного барана. Поднимаясь по крутому склону вверх, без особого напряжения тащит самку безоарового козла (В. Г. Гептнер).

Сезонные миграции, заходы. Как сказано выше, вне периода размножения, при недостатке добычи или в связи с трудностью ее добывания (высокий снежный покров, тонкий наст) барсы переходят из одних участков в другие. Так, более или менее правильные вертикальные кочевки этого зверя наблюдались на Кавказе, где по мере таяния снега весной хищник вслед за копытными поднимается в альпийский пояс, а осенью вместе с ними спускается ниже. Живя обычно в горах, он иногда заходит далеко на равнину (на 100 км и более).

На Кавказе в Дагестане в начале текущего столетия барс, хотя и очень редко, но более или менее регулярно встречался лишь в верховьях андийского и аварского Коксу, но весной 1924 г. был добыт у Агач-аула близ Махачкалы (Бурчак-Абрамович и Джафаров, 1949). На черноморском побережье барсы появлялись неоднократно в конце прошлого века и в 20—30-х годах текущего столетия у Адлера, Хосты и Сочи. Суда они заходили и позднее. Так, в 1950 г. барс продолжительное время держался у пос. Бабук-аул Лазаревского района, осенью 1952 г. отмечен по р. Бирючка у пос. Лазаревского близ Сочи (Ловецкий 1956).

В Закавказье в текущем столетии барс более или менее постоянно еще встречается на Талышском и Зангезурском хребтах, откуда далеко заходит в разные стороны. Заходы его в равнинные районы этой страны возможны и из других мест: например с Главного Кавказского хребта. Так, 6 декабря 1930 г. близ с. Хармандали на Мугани найдена мертвая самка (Сколов, 1931). Еще раньше, в конце прошлого века, этот зверь добыт в степи близ г. Сальяны (Радде, 1899). 20 февраля 1946 г. самца убили на севере Апшеронского полуострова близ с. Бильгя в 25 км к северу от г. Баку. При сильной снежной пурге зверь зашел в густо населенный район, где свалился в высохший колодец (Джафаров, 1946; Алекперов, 1947). В прошлом столетии и в 50-х годах XX в. барса добывали под Тбилиси (А. А. Слудский).

В Туркмению барсы ходят из Ирана и Афганистана, однако нерегулярно и не во всякое время года. Сведения о регулярных миграциях в Афганистан (Флеров, 1932) не обоснованы. В этой стране звери иногда с Копетдага выходят на предгорную равнину, но обычно лишь на несколько километров (В. Г. Гептнер).

В прошлом веке барс изредка появлялся в южном и юго-восточном Забайкалье (Черкасов, 1884; Байков, 1927). Один барс убит в Забайкальской области в 1912 г. (Байков, 1927). В 50-х годах барсы в Забайкалье появлялись вновь. Так, в конце марта 1952 г. у с. Нижняя Веряя Нерчинско-Заводского района Читинской области на отару овец напали два барса, из которых один был убит. В Забайкалье барсы заходят с Большого Хингана из Северо-Восточного Китая.

Барс изредка появляется в среднем течении Амура (Пржевальский, 1870) у р. Кумары (Хумаэрхе) на Амурско-Зейском плато — 51°45' с. ш. (Байков, 1927), у р. Тырмы (левый приток Буреи) (Миддендорф, 1867) и на Буреинском хребте (Радде, 1862). Как очень большая редкость, барса наблюдали в ноябре 1950 г. в среднем течении и в устье Биры (левый приток среднего Амура, Биробиджан). Населению советского Малого Хингана барс неизвестен, что указывает на редкость его заходов сюда (Раков, 1965).

В бассейне нижнего течения Уссури барс раньше заходил до Хора (около 48° с. ш.) (Байков, 1927). В последние десятилетия так далеко на север в этом районе он не отмечен, южнее же появлялся крайне редко. Так, в ноябре 1954 г. одного зверя видели в верховьях Первой Седьмой (правый приток нижней Уссури) около 30 км южнее Вяземского. В октябре 1939 г. одиночный барс был убит в бассейне Левого Подхоренка, а в октябре 1954 г. барса видели в среднем течении Канихезы (приток среднего Бикина) (Раков, 1965). В бассейне оз. Ханка на Бейчихэ барсы заходили в январе 1957 г. и в декабре 1960 г. Эти хищники сюда обычно проникают из Китая вслед за мигрирующими косулями (Раков, 1965).

Высказано предположение, что большинство барсов, встречающихся в Приморье и других районах Советского Дальнего Востока, по-видимому, заходят туда с Корейского полуострова и Китая и здесь не размножаются. До сих пор выводки этого хищника в пределах СССР не находили (Г. Ф. Бромлей). Например, в Сулутинском заповеднике барсы иногда появляются летом, заходя в долину Сулутинки с юга, но держатся там недолго и уходят обратно (Бромлей и Гутникова, 1955). Однако барсы живут постоянно в заповеднике Кедровая падь (юго-западнее Владивостока) и размножаются здесь (А. Г. Панкратьев).

Размножение. Размножение барса в естественных условиях известно плохо, но оно хорошо изучено у зверей в неволе.

На Кавказе гон обычно происходит в январе (Верещагин, 1942), в Туркмении на Копетдаге, по-видимому, в декабре—январе, а также в конце ноября (В. Г. Гептнер), в январе же в Приморье (заповедник «Кедровая падь») (Васильев и др., 1965) и в Северо-Восточном Китае (б. Маньчжурии) (Байков, 1914). Судя по датам встреч маленьких котят, спаривание у барсов в СССР может иметь место и в другие сезоны года. Во время гона за одной самкой иногда ходит несколько самцов, между которыми происходят ожесточенные драки, сопровождающиеся криками. В Копетдаге наблюдались группы до 5 зверей (В. Г. Гептнер). Самка, пришедшая в течку, часто мочится, катается на спине, характерным образом выгибает спину, приподнимая зад, и издает своеобразное урчание и мурлыканье, кроме того, временно перестает кормиться или ест очень мало.

У зверей, содержащихся в зоосадах, течка наблюдается в любое время года, повторяясь, если самка осталась неоплодотворенной, через 2—3 месяца (иногда она бывает каждый месяц или только два раза в год). Течка продолжается до 12—18 дней, в исключительных случаях — до 25 дней. Когда самка идет в охоту, звери спариваются по многу раз в сутки, причем промежутки между отдельными коитусами бывают от 3—4 мин до нескольких часов (Шерешевский, 1940). Беременность длится 90—105 дней, обычно же 92—95 дней (Шортридж, 1934; Шерешевский, 1940). Роды происходят большей частью ночью и нормально продолжаются 6—10 ч.

Повсеместно в пределах СССР, а также в Северо-Восточном Китае котята появляются чаще всего в конце марта — апреле, может быть, в апреле — мае (Приморье, заповедник «Кедровая падь»; Васильев и др., 1965), в Копетдаге —

обычно в мае (Г. В. Гептнер). Иногда их находят и в другие месяцы. Так, 11 декабря 1953 г. в Бадхызском заповеднике в горах Гязь-Гядык (южная Туркмения) в ущелье Нердеванлы были найдены два еще слепых барсенка, из которых один прозрел лишь 15 декабря (Рустамов, Щербина, 1957; Ю. К. Горелов). Это связано с тем, что на юге ареала у барса, по-видимому, нет столь строго определенного времени вывода детенышей. Так, в северной части Китая котята обычно появляются весной, тогда как к югу от Хуанхэ они могут родиться и в другое время года. В провинции Юньнань их чаще всего находят весной, но иногда и в другие сезоны. В Индии котята чаще всего рождаются в феврале или марте (Бленфорд, 1888—1891). Почти в любое время года котята бывают в зоопарках. В Лондонском саду они чаще всего появлялись в конце февраля — начале марта, затем в конце апреля — мае, в июне — июле, в конце сентября — октябре — первой половине ноября и со второй половины декабря (Цукерман, 1953).

Число котят в помете на юге ареала и в зоосадах 1—4, в исключительных случаях до 6. В Китае в помете бывает от 1 до 5 котят, причем в северных провинциях чаще 3—4, тогда как на юге (Юньнань) обычно только 2. Один котенок в помете в природе повсеместно встречается крайне редко. В Восточной Азии обычно бывает 2 котенка (Тэт, 1947). Число молодых в помете в пределах СССР на достаточном материале не установлено, но вероятно их чаще всего 2—3. Так, на западном Кавказе добыта самка с двумя молодыми (Динник, 1914). В Туркмении, в Геок-Тепинском районе наблюдалась самка с двумя молодыми. В Бадхызе найдено два помета с 2-мя котятами каждый (Филиппов, 1936). В феврале 1959 г. близ Ашхабада добыта самка с одним молодым (Полозов, 1959), а в декабре здесь же добыта самка и 2 ходивших с ней молодых зверя. Семьи барсов, состоящие из 3 особей, в Туркмении наблюдали неоднократно (Дементьев, Рустамов, 1956). Здесь обычное число котят 2, но бывает до 4 (В. Г. Гептнер). В Приморье, в заповеднике «Кедровая падь», в помете было 1—3 котенка (Васильев и др., 1965).

Рост и развитие, линька. Котята рождаются слепые и беспомощные, но покрыты густым и довольно длинным волосатым покровом. Основной тон окраски меха верха тела новорожденного от носа до конца хвоста светло-бурый. Этот фон равномерно испещрен мелкими темно-бурыми и черными пятнами, не образующими розеток (рис. 127). С возрастом пятна сливаются в розетки. На спине пятна более крупные, чем на боках. Низ тела и хвоста сливочно-белый, испещренный крупными черно-бурыми пятнами. Вес новорожденного 500—700 г, длина тела около 15 см. Прозревают молодые на 7—9-й день. На 12—15-й день они начинают ползать по гнезду, а к 2-м месяцам выходят из логова и играют поблизости. В этом же возрасте едят мясо и сменяется ювенильный мех. Котята кормятся сперва одним молоком, затем полупереваренным мясом, которое им отрыгивает мать, и, наконец, птицами и мелкими млекопитающими. К году молодые звери еще сильно отличаются от взрослых — в феврале (1959) длина туловища убитой самки была 117 см, а молодого зверя при ней — только 73 см (Полозов, 1959).

Крик котят барса очень похож на мяуканье домашней кошки. Лактация продолжается 5—6 месяцев. После того как молодые начнут есть мясо, мать водит их с собой на охоту. Выводок иногда ходит с самкой до тех пор, пока у нее не начнется течка. Молодые барсы, брошенные самкой, продолжают держаться вместе и ходят по следам взрослых зверей, доедая остатки их добычи, поэтому изредка встречаются группы этих хищников из 2—5 особей. В конце зимы молодые расходятся и обычно покидают район, в котором родились. Самец держится близ самки лишь в период гона. Указания, имеющиеся в литературе, что иногда самец остается при молодых, по-видимому, ошибочны.

Половозрелость наступает в возрасте 2—3 года, а способность к размножению сохраняется до 12—15 лет. В неволе отдельные звери доживали до 21 года. В Лондонском зоопарке содержавшиеся там 52 леопарда в среднем прожили по 39,3 месяца каждый, и один зверь жил 13 лет 8 месяцев (Митчель, 1911).

Линька не изучена.

Рис. 121. Следы барса на грязи. Для масштаба — патрон. Бадхызский заповедник, южная Туркмения. Июнь 1961 г. (фот. Ю. К. Горелова)

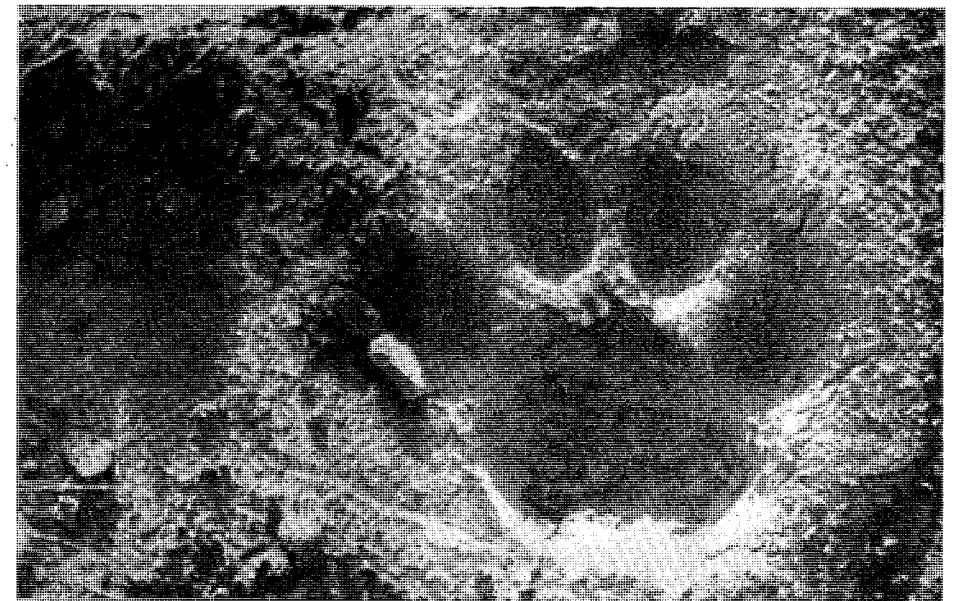
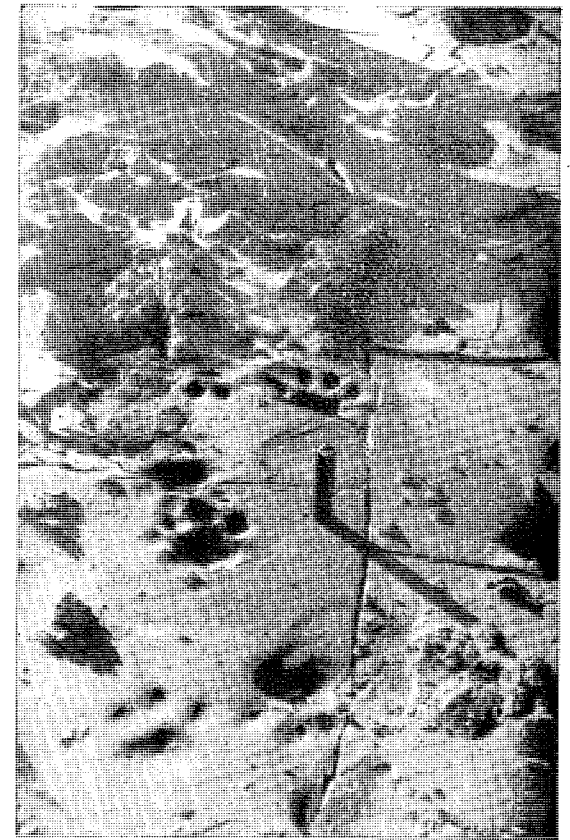


Рис. 122. След барса у родника в урочище Нердеванлы. Размер следа — 12 (ширина) × 11 см. Бадхызский заповедник, южная Туркмения. Апрель 1961 г. (фот. Ю. К. Горелова)



Рис. 123. След барса (самки), только что спугнутой со своей добычи. Заповедник «Кедровая падь» под Владивостоком. Апрель 1965 г. (фот. А. Г. Панкратьева)

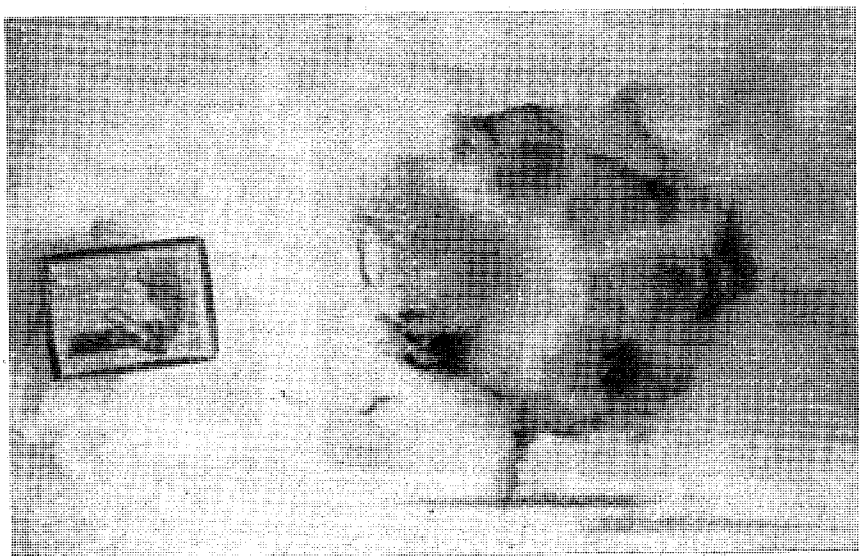


Рис. 124. Отдельный след барса (самки) на мелком влажном снегу. Для масштаба коробка спичек. Заповедник «Кедровая падь». Апрель 1965 г. (фот. А. Г. Панкратьева)

Враги, болезни, паразиты, смертность, конкуренты. Врагов, кроме тигра, серого и красного волков, барс не имеет. В Индии красные волки, собираясь стаями до 30 особей, иногда нападают на барса, спасаясь от них на деревьях (Андерсон, 1964).

Болезни в естественных условиях не изучены. Известен лишь один случай, когда на Кавказе появился бешеный барс. В зоосадах этот хищник болеет всеми болезнями, характерными для других видов кошек (инфекционный энтерит, чума плотоядных и др.). У барсов в Азербайджане известно 3 вида гельминтов: *Taenia hydatigera*, *Mesocystoides lineatus* и *Ancylostoma caninum* (Асадов, 1947; Садыхов, 1955), кроме того, для этой кошки указана *Toxocara mystax* (Мозговой, 1953), *Dirofilaria granulosa* (Скрябин и Шихобалова, 1948) и ришта (*Dracunculus petersi*) — подкожный паразит человека (Павловский, 1935). Серьезные конкуренты барса — тигр, серый и красный волки, возможно, полосатая гиена. В Приморье замечено, что в местах, где держатся тигры, барсов нет или они встречаются редко. В Индии отмечены случаи гибели барсов от тигра. Известен факт, когда гиены отогнали леопарда от его добычи (Покок, 1939). Однажды барс был смертельно ранен дикобразом (Бурльер, 1955).

Движение численности. Не изучено. Известно лишь, что в связи с прямым истреблением барса человеком и сокращением его кормовой базы (уничтожение копытных), численность этого хищника за последние сто лет значительно сократилась. На Кавказе, в Таджикистане, Узбекистане и на Дальнем Востоке он находится на грани полного исчезновения.

Полевые признаки. Крупная кошка весом в 30—75 кг. От ирбиса отличается желтой или рыжевато-желтой окраской меха и ярко-черными небольшо-



Рис. 125. Следы крупного барса (самца) на уплотненном ветром и пропитанном водой снегу; в следы намело снег. Р. Кедровая в заповеднике «Кедровая падь» под Владивостоком. Январь 1960 г. (фот. А. Г. Панкратьева)

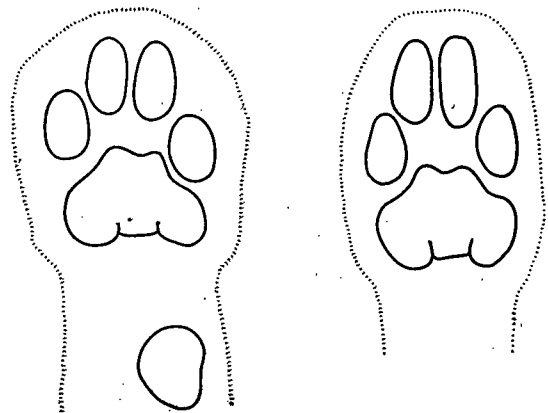


Рис. 126. Схема подошвенных мозолей передней (слева) и задней ног барса, убитого на мысе Гамова у Владивостока. 1930 г. (рис. Г. Д. Дулькейта)

ми пятнами по всему телу, расположенными розетками. Хвост равен $\frac{2}{3}$ длины тела. След барса мельче, чем у тигра (размер отпечатка лапы на снегу — 12×12 см), но гораздо крупнее и круглее, чем у гепарда. Отпечатков когтей, как у гепарда, на следах не бывает. Следы тянутся ровной цепочкой с расстоянием между отдельными отпечатками 40 см (рис. 121—125). Остатки добычи прячет под корнями упавших деревьев, в буреломе, на деревьях, в дуплах и расселинах скал и кормится ею 2—4 дня. В Приморье у всех его жертв, даже в том случае, если они съедены неполностью, всегда отсутствует голова (Васильев и др., 1965). У добычи съедает кишечник с содержимым и поедает сильно разложившиеся трупы, чего обычно не делают кошки других видов. Экскременты закапывает.

Барс довольно молчаливое животное и голос его можно услышать редко. Только в период гона его крик слышится почти каждую ночь. Рев слышен в горах на расстоянии нескольких километров; он представляет то короткие, низкие звуки, следующие друг за другом через небольшие промежутки, то более протяжные, почти сливающиеся. Во время гона крик похож на резкий кашель, переходящий в тяжелые вздохи. Подходя к водопою, часто мурлычет. Призывный крик напоминает звук от пилы. Будучи раздражен, урчит и фыркает. Попад в капкан, лежит молча. (А. С.).

Практическое значение

Барс — пушной зверь, но в нашей стране в связи с малочисленностью значения в пушном промысле не имеет. В конце прошлого века в одном б. Красноводском уезде (западная Туркмения) в год добывали до 10 барсов (Силантьев, 1898). В 1925—1926 гг. в Туркмении было заготовлено шкур этого хищника — 4, в 1926—1927 гг. — 5, в 1927—1928 гг. — 9 и в 1928—1929 гг. — 7 (Коган, 1931)¹. Позже добыча барса в Туркмении возросла — в 1948 г. было заготовлено 6 шкур, 1949 г. — 7, 1950 г. — 5, 1951 г. — 10, 1952 г. — 6, 1953 г. — 9, 1954 г. — 8, 1955 г. — 9, 1956 г. — 41, 1957 г. — 24, 1958 г. — 35 и в 1959 г. — 19¹. В 1912 г. в Амурской области было убито 2 барса, в Приморской — 11, в Забайкальской — 1 и в Северо-Восточном Китае — около 15 (Байков, 1927а). Спустя 10—12 лет в Уссурийском крае добывали только двух-трех барсов (Соловьев, 1925).

В современных (60-е годы) данных о пушных заготовках шкуры этого вида часто специально не выделяют, а учитывают их под названием «барс», куда относят главным образом шкуры ирбиса, а также гепарда. В 30-х годах заготавливали в год около 120 шкур «барсов» (Коган, 1931), причем подавляющее большинство их принадлежало ирбису, а на долю барса приходилось всего около 20 шкур. Общую добычу шкур барса в Советском Союзе определяли в 20—30 экземпляров (Кузнецов, 1932). В последние десятилетия заготавливают также 20—30 шкур за сезон, кроме того, часть их оседает у населения. На Ленинградском пушном аукционе в 1956 г. было выставлено 40 шкур барсов, проданных по средней цене 10 американских долларов за штуку (Каплин, 1960).

Роль СССР и в мировой добыче шкур этого хищника очень невелика. Ежегодный мировой выход шкур в 1907—1910 гг. составлял 10—11 тыс., из них 5 тыс. добывали в Азии, остальные — в Африке (Брасс, 1925). В 20-х годах текущего столетия мировая ежегодная добыча снизилась до 1—2 тыс. (Житков, 1928). В связи с возникновением и бурным развитием моды на пальто из шкур этого хищника в 50-х годах мировая добыча его сильно возросла. Только в Китае ежегодно будто бы в эти годы заготавливали до 20 тыс. шкур (Шоу, 1958).

¹ Возможно, в этой стране в число шкур барса попадали и шкуры гепарда. Наравне с этим значительная, если не большая, часть шкур барса остается на руках. Так, в 1940—1941 гг. в Копетдаге убивали до 15 барсов в год (В. Г. Гептнер).

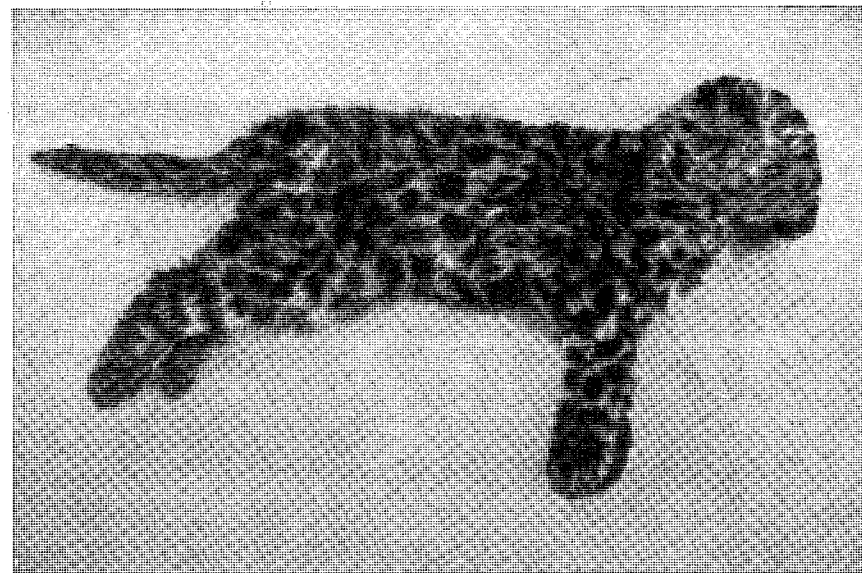


Рис. 127. Котенок амурского барса (самец). Р. Сандуга, западный берег Амурского залива под Владивостоком. 27 февраля 1956 г (фот. А. Г. Панкратьева)

Только через пушную базу в г. Куньмине (Юньнань) в год проходит 4—5 тыс. шкур (1958 г.; А. А. Слудский). Меха барса отличается большой прочностью, определяемой в 75% от носкости меха выдры, принимаемой за 100% (у меха лисиц она всего 40%).

Различные части туши барса до наших дней широко используются китайской медициной, поэтому в Китае, кроме шкур, заготавливают и кости, из которых ценится, главным образом, скелет конечностей. Заготавливают также глаза барса, которые высушивают. От продажи костей и глаз барса охотник часто получает больше, чем за шкуру.

Вред, наносимый охотничьему хозяйству, из-за малочисленности барса у нас очень мал. Как вредитель животноводства он в последнее время известен лишь в Туркмении и в Уссурийском крае, однако приносимый им вред ничтожен. В прошлом барс вредил и на Кавказе и в Закавказье. Жалобы на него в Ленкорани поступали еще в январе 1930 г. (Старичихин, 1930). На Дальнем Востоке раньше он приносил некоторый вред оленеводческим совхозам, в которых разводят пятнистых оленей. Из числа вредителей этой отрасли животноводства, особенно в Посьетском районе, этого хищника ставили на второе место после волка. В оленьи парки барс проникал, перелезая через трехметровые загородки из проволочной сетки или 16 рядов колючей проволоки (Менард, 1930).

Известно, что в Индии, где этих хищников местами еще много, они иногда нападают на человека. Изредка отдельные звери целиком или в значительной мере переходят на охоту за людьми и становятся очень опасными, превращаясь в настоящее бедствие для целой округи. В конце 50-х годов прошлого столетия один зверь за три года убил около 200 человек (Покок, 1939). В Кумаоне уже в текущем столетии два барса-людоеда убили 525 человек (Корбетт, 1957). Барсы становятся людоедами случайно, когда уничтожение дичи человеком лишает их естественной добычи. Кроме того, в отличие от тигров, они иногда поедают трупы. В Индии в некоторых местах во время эпидемий трупы бросали. Зверь часто, находя трупы, привыкал к человеческому мясу. Когда же эпидемия кончалась, он начинал нападать на живых людей. Людоедами становятся также старые и искалеченные животные, которые не могут успешно

охотиться на копытных. Людоеды встречаются и в Китае, но редко (Аллен, 1938).

В нашей стране не было и нет ни биологических, ни тем более социальных условий, порождающих людоедов — их никогда и не было. Хотя, как правило, у нас нападает на человека только раненый барс (случаев очень мало), тем не менее известно и несколько случаев нападения на человека и нераненного зверя. На Кавказе это было в прошлом веке. В зиму 1881/1882 гг. в Грозненском округе барс в лесу растерзал человека. В 1875 г. близ Сочи он напал на спящего рабочего, сильно искусал затылок и пытался утащить в лес, но жертву отбили (Радде, 1899). В 90-х годах в Ленкоранской низменности близ селения Пришибского барс растерзал пастуха — мальчика лет 15 (Динник, 1914).

В Туркмении произошло два случая. В начале текущего века в одном из ущелий западного Копетдага барс неожиданно напал из зарослей на проходившего человека. После упорной борьбы зверь был придушен и приколот ножом. Барс был старый, со сношенными клыками. Охотник особенно не пострадал, частью, по-видимому, потому, что был в халате. В начале 20-х годов охотник из пос. Верхне-Скобелевского в Копетдаге, быстро спускаясь во время охоты на кекликов по склону, прыгнул с хода на камень, за которым спал крупный барс. Зверь мгновенно вздыбился и, положив передние лапы на плечи охотника, готов был вцепиться ему в горло. Ствол ружья со взведенными курками, которое охотник держал в руках, уперлось при этом в горло зверя и он был убит наповал. Этот случай, впрочем, нельзя считать нападением барса (В. Г. Гептнер). В целом барс для человека у нас гораздо менее опасен, чем волк, от которого

некоторое количество людей все-таки погибает (см. т. II, ч. I настоящего издания). В Копетдаге барс иногда ходит по следу человека, как бы преследуя его (известно несколько случаев), однако не нападает (В. Г. Гептнер).

На Кавказе барса добывали, стреляя его при случайных встречах, ловили капканами, ставя их главным образом на лежащих через воду деревьях или специально сделанных мостиках, а также травили стрихнином, закладывая его в пилюлях в остатки добычи хищника. В Туркмении барса стреляют и ловят капканами, установленными на тропах. На Дальнем Востоке коренное население боялось барса не меньше, чем тигра. Лишь в редких случаях его добывали, настораживая на тропах и у остатков добычи луки и ружья. Его стреляли при случайных встречах, ловили капканами, травили стрихнином, преследовали по пороше с собаками. В 20-х годах текущего столетия некоторые оленеводы для охоты на барса в оленьих парках и близ них применяли немецких

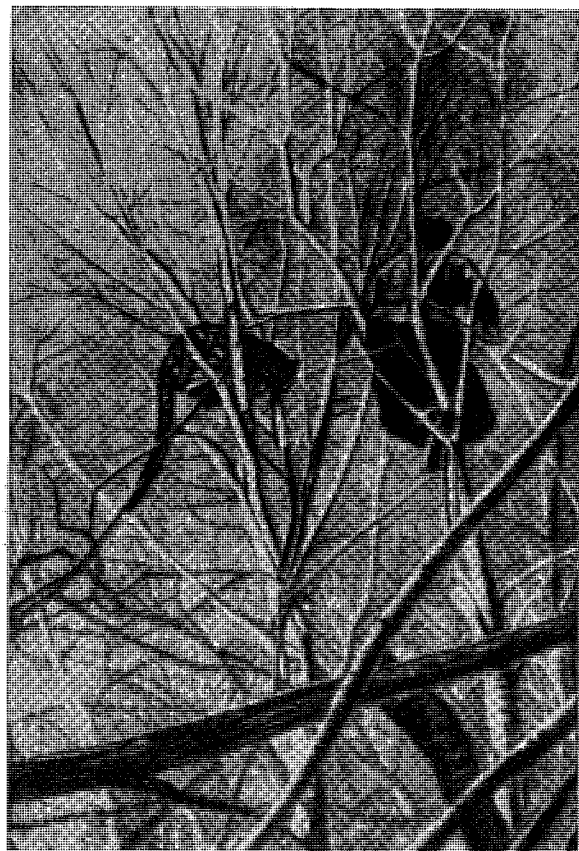


Рис. 128. Ловля живых барсов на Дальнем Востоке. Охотник шестом сталкивает барса, спасающегося на дереве (по Сысоеву, 1955)

овчарок, одевая им для защиты от хватки этого хищника колючие ошейники. Две-три собаки находили зверя и загоняли на дерево, где его стреляли. Таким способом в сезон 1927 г. один охотник (А. А. Богоявленский) с двумя собаками добыл 3 барсов (В. В., 1927; Верещагин, 1929). Горячих собак барс быстро убивает, прокусывая череп. Зверь на рану очень крепко и убит его наповал с одного выстрела удается редко.

В общесоюзном стандарте на пушнину 40—60-х годов шкура барса называют «леопардом» и классифицируют по размерам, сортам и дефектам. Сырая шкура барса в последние десятилетия малоценна и принимается в зависимости от сорта по цене от 80 коп. до 4 руб. 70 коп. Раньше же она стоила гораздо дороже, например в 60-х годах прошлого века в Уссурийском крае 15—20 руб. серебром (Пржевальский, 1870). Шкуры шли на ковры и полости для саней. Кроме шкуры, на Дальнем Востоке китайцы раньше ценили и отдельные части туши (мясо, кости, кровь, мозг, желчь, зубы и когти). Самец стоил дороже самки, взрослый дороже молодого. Средняя цена свежезамороженной туши достигала 2—3 золотых рублей за килограмм. Различные части туши употреблялись в китайской медицине, а также в качестве талисманов.

Барс, как и тигр, пользовался у коренного населения Дальнего Востока особым почетом, близким к поклонению. В честь его на горных перевалах воздвигались кумирни с изображением на алтаре пятнистого зверя (Байков, 1927). Удэгейцы и ороченцы в старину обожествляли этого хищника и у них встречались идолы, изображавшие барса (Шренк, 1858; Пржевальский, 1870).

В последние десятилетия в связи с большим спросом на живых барсов их ловили капканами или брали живыми без каких-либо ловушек. В Уссурийском крае охотники, ловившие тигров (см. «Тигр»), охотились и на барса. Найдя его свежий след, пускали по нему собак. Когда собаки останавливали барса и загоняли в какое-либо укрытие, охотники вырубали рогульки и, кинувшись на зверя, прижимали его к земле, после чего связывали (Сысоев, 1955). Когда барс, спасаясь от собак, взбирался на дерево, следом с шестом и веревочной петлей на нем лез охотник и сбрасывал зверя вниз, где его и ловили. С рогулками ловят живьем не только молодых зверей, но берут и взрослых. Барсы хорошо переносят неволю и сравнительно регулярно размножаются.

В Советском Союзе этот крупный красивый хищник, как и тигр, служит украшением гор и лесов, в которых живет. В настоящее время он не наносит вреда животноводству и охотничьему хозяйству. Не опасен и человеку, если



Рис. 129. Сброшенного с дерева барса охотники прижали к земле (по Сысоеву, 1955)

последний его не преследует. Барс должен быть сохранен в нашей фауне, так как имеет значительную научную и познавательную ценность.

Чтобы сохранить барса от полного истребления, необходимо запретить стрельбу и ловлю живых зверей по всей территории СССР¹, заключить международную конвенцию по охране барса с пограничными государствами (Корейская Народно-Демократическая Республика, Китай, Афганистан, Иран, Турция), организовать заказники и заповедники для охраны этого хищника и животных, на которых он охотится (горные бараны, косуля, пятнистый олень и др.), организовать разведение барсов в зоопарках, создав племенные гнезда зверей одного подвида.

В Африке на больших пространствах этот хищник был недавно почти полностью истреблен в связи с модой на его мех (для пальто), свирепствовавшей в 50-х и 60-х годах. Между тем дикие свиньи и бабуины, которые составляли основную добычу леопардов, сильно размножились и оказалось, что ущерб, наносимый полям этими вредителями, значительно превышает прежние потери стад от леопардов. По этой причине и под давлением широкой кампании природоохранительных кругов ряд африканских государств перевел леопарда из категории вредных животных в список зверей, находящихся под охраной закона (Арруа, 1958). В некоторых странах (Кения) теперь проводятся работы по реакклиматизации леопарда (Райт, 1960). (А. С.).

¹ К такой мере уже частично пришли — на территории Приморского края в 1956 г. отстрел барса был «запрещен в течение круглого года на территории Хасанского, Владивостокского, Шкотовского, Буденовского, Лазовского районов и на территории горсоветов Владивостока, Артема, Сучана и Находки». За добычу барса предусмотрен штраф 100 руб. Наряду с этим в других республиках (Армения, Азербайджан, Туркмения и Таджикистан) истребление барса продолжается в течение круглого года и выплачивают премии за убитых зверей.

РОД СНЕЖНЫХ БАРСОВ, ИЛИ ИРБИСОВ

Genus *UNCIA* Gray. 1854

1854. *Uncia*. Gray. Ann. Mag. Nat. Hist., 14, p. 394. *Felis uncia* Schreber, 1775.

Размеры крупные.

Ноги невысокие, туловище сильно вытянутое, общий склад приземистый, крестцовая область высокая, выше плечевой, и линия спины несколько поката кпереди (облик, характерный для мелких кошек, *Felis*; см. рис. 30). Длина хвоста значительно больше половины длины тела. Когти полностью втяжные, строение лап, как у больших кошек (*Panthera*; см. рис. 278). Окраска пятнистая с темными кольцевыми пятнами.

Череп довольно сильный, с буграми и гребнями и сильными скуловыми дугами, но менее массивный и тяжелый, чем у р. *Panthera* и с менее развитыми гребнями. Он широкий и короткий, с высоко расположенными большими орбитами, межглазничная область сильно приподнята — верхняя линия профиля резко дугобразная и от межглазничной области относительно круто падает как вперед, так и назад. В целом череп выглядит сильно выпуклым. Лицевая часть черепа короче, чем у больших кошек (р. *Panthera*); в месте, где носовые кости смыкаются с лобными, имеется заметное вдавление. Носовые кости короткие и широкие — их ширина спереди почти равна длине по средней линии. Базикраниальная ось кпереди заметно поднимается (не горизонтальна) и сходится с базифациальной (осью лицевой части черепа) под выраженным углом. Заглазничное сжатие выражено хорошо, но широкое (шире межглазничного). Мозговая коробка относительно более объемистая и вздутая, чем у больших кошек (р. *Panthera*), не вытянутая, или слабо вытянутая, и лицевая часть черепа относительно менее мощная. Глазница открытая. В целом череп по общему облику больше сходен с черепом мелких кошек (р. *Felis*).

Слуховой барабан относительно небольшой, слабо вздутый. Расстояние между ним и задней стенкой сочленовой ямы мало — он лежит почти вплотную к ней. Передне-наружная (эктотимпанальная) часть костного слухового барабана развита сильно, по величине обе части почти одинаковы, и перегородка между ними отодвинута от наружного слухового отверстия (рис. 23). Передняя часть энтотимпанальной камеры впереди очень узкая. На базиокципитальной части затылочной кости кпереди от яремного отверстия с каждой стороны вплотную к костному слуховому барабану глубокие вдавления. Строение слухового аппарата, как у больших кошек (р. *Panthera*), т. е. *epihyale* в виде эластичной связки (рис. 31). Подбородочная часть нижней челюсти поставлена круто (почти под прямым углом).

Зубная система полная (второй предкоренной имеется), зубы, в частности клыки, относительно менее массивны, чем у больших кошек (барс).

Полового диморфизма нет.

Хищник, добывающий обычно крупную добычу, соответствующую собственным размерам или более крупную. Охота скрадом. Одиночные звери, оби-